



*Program hospodárskeho a sociálneho rozvoja
Svidnička*

Obecný úrad Svidnička

Január 2009



O B S A H

ÚVOD	3
1. PROGRAM HOSPODÁRSKEHO A SOCIÁLNEHO ROZVOJA (PHSR)	4
1.1 Účel a význam tvorby PHSR	4
1.2 Štruktúra PHSR	4
1.3 Metodológia spracovania PHSR	5
1.4 Vymedzenie riešeného územia.....	5
I. ANALYTICKÁ ČASŤ	
1. Východiskové koncepcné dokumenty súvisiace s rozvojom obce Kračúnovce	5
1.1 Národný strategický rozvojový rámec SR na roky 2009- 2013.....	5
1.2 PHSR Prešovského samosprávneho kraja	6
1.3 PHSR Združenia mikroregiónu „Údolie smrti“	6
2. Charakteristika obce Svidnička	6
2.1 Symboly obce	8
2.2 Poloha a prírodné podmienky	9
2.3 Administratívne začlenenia obce	10
2.4 Využitie krajiny obce	10
2.5 Obyvateľstvo a štruktúra osídlenia	11
2.5.1 Vývoj počtu obyvateľstva	11
2.5.2 Štruktúra obyvateľstva podľa veku, národností, konfesie a vzdelania	12
2.5.3 Domový a bytový fond	13
2.6 Občianska vybavenosť	14
2.6.1 Služby.....	14
2.6.2 Mimovládne organizácia (združenia, spolky)	15
2.6.3 Kultúra a šport.....	15
2.6.4 Školstvo	15
2.7 Ekonomika	16
2.8 Trh práce.....	18
2.9 Dopravná a technická infraštruktúra	18
2.9.1 Dopravná poloha	18
2.9.2 Dopravná obslužnosť	19
2.9.3 Technická infraštruktúra	19
2.10 Životné prostredie	21
2.10.1 Ochrana kvality ovzdušia	21
2.10.2 Ochrana kvality vôd	21
2.10.3 Odpadové hospodárstvo	21
2.10.4 Chránené územia	22
2.11. Cestovný ruch	23
II. SWOT analýzy.....	24
1. Vízie do r. 2013	31
2. Identifikované problémy	32
3. Stratégia rozvoja	36
4. Záver.....	46
III. AKČNÝ PLÁN obce Svidnička na roky 2009-2010 (samostatná príloha)	



Ú V O D

Program sociálno-hospodárskeho rozvoja (ďalej len PSHR) obce Svidnička je základným rozvojovým dokumentom, ktorý analyzuje stav a definuje základné problémy a potreby obce v súvislosti s jej možným sociálno-hospodárskym rozvojom v rokoch 2009 až 2013.

Načrtnutá vízia a postupy jej realizácie v praktickom živote rešpektujú prírodné, sociálne, kultúrne, ekonomické danosti mikroregiónu a obce samotnej. Východiská tvoria údaje získané z ankety, ktorú samospráva obce Svidnička uskutočnila medzi občanmi a z dotazníka, ktorý vyplnil starosta s poslancami obecného zastupiteľstva.

Program je otvorený dokument, pripúšťajúci korekcie a zmeny v súlade s vývojom podmienok, právneho a ekonomického prostredia.

Cieľom PSHR obce Svidnička je hľadať spoločné východiská z ťažkej ekonomickej situácie, spôsobenej rozpadom tradičných produkčných, komunikačných a servisných systémov priamo v mikroregióne, ale aj v širšom okolí, vytvorenie rámca pre budúcu spoluprácu, zhodnotenie a stanovenie reálnych krátkodobých a dlhodobých možností pre zabezpečenie udržateľného a všestranného hospodárskeho rozvoja a rast životnej úrovne obyvateľov založenom na raste zamestnanosti a vnútorného produkčného potenciálu. Zároveň si dáva za úlohu stanoviť postupy pre zapojenie čo najširšieho okruhu partnerov a spolupracujúcich občanov, inštitúcií a spoločenstiev do procesov formulovania možných spoločných aktivít a podnikatí dlhodobý charakter tejto spolupráce.

Dôležitým prvkom celkovej stratégie je preto návrh nástrojov a mechanizmov, vrátane ich uplatňovania, ktoré pomôžu udržať aktivitu aj po skončení prác na tomto projekte. Celkovým zámerom je ukázať najvhodnejšie možnosti využitia miestneho materiálneho, duchovného a ľudského potenciálu pre skvalitňovanie a rozvoj podnikania a vytvoriť predpoklady pre následné programové a rozvojové činnosti tak, aby sa dali čo najefektívnejšie využiť (okrem skromných vlastných zdrojov) aj finančnú pomoc Vlády SR a EÚ prostredníctvom štrukturálnych fondov na zvyšovanie hospodárskej a sociálnej úrovne obce.

Samotný program preto vytvára vhodné predpoklady, najmä svojou snahou skoncentrovať úsilie na rozhodujúce problémy a najperspektívnejšie sektory života v tejto krásnej, aj keď drsnej časti formujúceho sa moderného Slovenska.



1. PROGRAM HOSPODÁRSKEHO A SOCIÁLNEHO ROZVOJA

Plánovanie je dôležitá súčasť nášho života uľahčuje a racionalizuje zložitosť života vôkol nás. Základným princípom verejného života je demokracia, ktorá sa musí dostať aj do života obce. Z nej musí vychádzať spolupráca s podnikateľmi, susednými obcami, mimovládnyimi organizáciami a občanmi. Prepracovaným a „zdola nahor“ vytvoreným plánom budúceho rozvoja obce bude môcť obec lepšie odolávať miestnym, lokálnym i celospoločenským problémom.

Plánovanie by malo naznačiť smerovanie a kroky do lepšej budúcnosti. Preto za veľmi dôležité považujeme vyjadrenie sa občanov a ich spoluúčasť pri tvorbe tohto dokumentu.

PHSR obce Svidnička je koncepčný materiál, ktorý:

- popisuje najdôležitejšie javy, činitele a procesy v obci,
- vyhodnocuje súčasný stav,
- navrhuje dlhodobé ciele a opatrenia tak, aby viedli k pozitívnemu vývoju obce.

1.1 Účel a význam tvorby PHSR

Právnym rámcom spracovania PHSR sú ustanovenia zákona č. 503/2001 Z. z. o podpore regionálneho rozvoja v znení neskorších zmien a doplnkov. Z citovaného zákona vyplýva aj úloha obce vypracovať, schváliť, pravidelne vyhodnocovať a plniť jednotlivé ustanovenia PHSR. Tento strednodobý plán by mal naštartovať dlhodobé procesy na zlepšenie sociálno-ekonomických podmienok v obci. Mal by tiež podnietiť tvorbu spoločných partnerských projektov, spojiť podnikateľský, samosprávny a mimovládny sektor. V novom programovacom období bude slúžiť ako nevyhnutná podmienka k získaniu nenávratných finančných zdrojov z európskych fondov. Preto PHSR je spracovaný v súlade s programovými zásadami Európskej únie, ktoré zdôrazňujú ako východiskový princíp PARTNERSTVO mimovládneho, podnikateľského a samosprávneho sektora. Zároveň hierarchicky nadväzuje na prijaté koncepcie Slovenskej republiky, Prešovského samosprávneho kraja, rezortné stratégie a záujmy ochrany prírodného a kultúrneho dedičstva.

1.2 Štruktúra PHSR

PHSR obce **Svidnička** sa skladá z troch častí:

I. ČASŤ ANALYTICKÁ:

1. Situačná analýza – identifikácia jednotlivých zložiek krajiny obce.
2. SWOT analýzy - vyhodnotenie na jednej strane silných a slabých stránok, na druhej strane príležitostí a ohrození obce.

II. ČASŤ STRATEGICKÁ:

1. Vízia – naznačenie žiaduceho stavu obce v budúcnosti.
2. Problémové oblasti – vymedzenie páľčivých problémov obce.
3. Organizačné zabezpečenie - systém financovania, riadenia a hodnotenia:
 - 1.1 Opatrenia – špecifikácia krokov na dosiahnutie vytýčených cieľov.
 - 1.2 Ciele – vytýčenie postupov k ideálnym stavom, ktoré sa dosiahnu realizáciou stratégie.
 - 1.3 Aktivity – metodológia realizácie opatrení v časovej postupnosti.

III. ČASŤ AKČNÝ PLÁN obce Svidnička (samostatná príloha)



1.3 Metodológia spracovania PHSR

Zdroje informácií: obecný úrad, Štatistický úrad SR, Úrad práce sociálnych vecí a rodiny, Katastrálny úrad a ostatné organizácie a inštitúcie.

Pri spracovávaní PHSR sa využívali kombinácie EXPERTNÝCH a KOMUNITNÝCH metód. Návrhy vychádzali od obecného úradu, občanov a po sformovaní v súlade so strategickými koncepciami rozvoja SR, regiónu a mikroregiónu.

1.4 Vymedzenie riešeného územia

Obec **Svidnička** sa nachádza v Prešovskom kraji, v okrese Svidník. Patrila do Šarišskej župy. Do roku 1960 bola súčasťou okresu Bardejov. Od roku 1968 patrí do okresu Svidník. Leží v Severnej časti Nízkych Beskýd, v údolí Svidničanskeho potoka, od severu tečúceho do Ondavy, v nadmorskej výške okolo 330 m. Administratívne hranice obce sa kryjú s katastrálnymi hranicami obce o celkovej výmere 572 ha. Územie pre tvorbu urbanizovanej krajiny tvorí súčasne zastavané územie sídla, rozšírené o územia, ktoré bezprostredne nadväzujú na zastavané územie a sú potenciálne pre urbanistický rozvoj obce vyvolaný jej rozvojovým programom a požiadavkami vyplývajúcimi z ÚPN VÚC Prešovského samosprávneho kraja a navrhované územia bývania a rekreácie. Zaujímavé územie obce tvoria katastre susedných obcí Dlhoňa, Nižná Písaná, Kružľová, Belejovce a Vápeník. Katastrálne územie Svidničky patrí z hľadiska geomorfologického členenia do geomorfologickej jednotky subprovincie vonkajšie Východné Karpaty, oblasti Nízke Beskydy a geomorfologického celku Ondavská vrchovina a jeho časti Repejovská brázda. Z klimatického hľadiska územie katastra leží v mierne teplej klimatickej oblasti. Obec Svidnička patrí do okresu Svidník. Časť administratívnych povinností obecnej samosprávy je presunutých pod Spoločný obecný úrad Nižný Orlík.

Zdroj: Vlastivedný slovník obcí na Slovensku, 2. časť

II. ANALYTICKÁ ČASŤ

1. Východiskové koncepčné dokumenty súvisiace s rozvojom obce Svidnička

1.1 Národný strategický rozvojový rámec SR na roky 2007- 2013

Národný strategický referenčný rámec Slovenskej republiky je programový dokument, ktorý predstavuje nástroj na prípravu a čerpanie štrukturálnych fondov v programovacom období 2007 až 2013. Vytyčuje tri ciele.

CIEĽ 1. Podpora rastu a tvorby pracovných miest.

Na jeho dosiahnutie je určená najvyššia čiastka, t.j. 9,928 mld. eur. Skladá sa z prostriedkov:

ERDF (*Európsky fond regionálneho rozvoja*). Finančná pomoc sa z neho použije na modernizáciu ekonomiky a na ochranu životného prostredia.

ESF (*Európsky sociálny fond*) pomôže zvýšiť kvalitu trhu práce, zlepšiť a zrýchliť reakciu verejnej správy na zmeny.

Kohézne fondy (*kohézia – súdržnosť*) budú využívané na budovanie dopravných sietí, ekologickej infraštruktúry, obnoviteľných zdrojov energie.



CIEĽ 2. – Zvýšenie konkurencieschopnosti slovenskej ekonomiky pohltí 0,109 mld. eur z fondov:

ESF pomôže zvyšovať profesijný potenciál a prispôsobivosti pracovníkov na nové pracovné podmienky.

ERDF pomôže zabrániť odlivu zamestnávateľov na „východ“ Európy, napr. do nových členských štátov EÚ – Rumunska a Bulharska. Prostriedky ERDF sú určené aj na zavádzanie nových technológií a podporou výkonnosti zamestnancov.

CIEĽ 3 je zameraný na rozvoj územnej spolupráce na národnej i medzinárodnej úrovni. Európska územná spolupráca bude pokrytá sumou 0,199 mld. eur. Prostriedky budú poskytované na podporu harmonického a vyváženého rozvoja územia EÚ.

Zostávajúce prostriedky vo výške 1,18 mld. eur sú určené pre Bratislavský kraj, ktorý sa nebude podieľať na spomínaných troch cieľoch, ani prostriedkoch na ne určených.

1.2 PHSR Prešovského samosprávneho kraja

Je strednodobý dokument, ktorý na podmienky Prešovského kraja rozpracováva stratégie celoslovenského charakteru. Dôraz kladie na podporu regionálneho rozvoja v oblasti sociálno-ekonomickej. Vytyčuje špecifické, cielené opatrenia na ekonomické a sociálne oživenie Prešovského kraja. PHSR Prešovského kraja spĺňa požiadavky Európskej únie na čerpanie pomoci zo štrukturálnych fondov.

1.3 PHSR mikroregiónu „Údolie smrti“

Obec je členom **Združenia mikroregiónu „Údolie smrti“**, ktorý nemá vypracovaný samostatný PHSR

Združenie mikroregiónu vzniklo v roku 2004 za účelom rozvoja obcí, organizácií, inštitúcií a občanov – jednotlivcov. Jeho členmi sú obce: Svidnička, Kapišová, Kružlová, Dobroslava, Nižná Písaná, Vyšná Písaná, Vápeník, Dlhoňa, Havranec. Sídлом združenia je Obecný úrad Kapišová

Predmetom činnosti združenia je zabezpečovať vypracovanie programov rozvoja mikroregiónu, územných plánov obcí a mikroregiónu, zvyšovať životnú úroveň obyvateľov, podporovať aktivity zamerané na vytváranie vzájomne výhodných partnerstiev, nadväzovať spoluprácu a partnerstvá aj so zahraničnými partnermi (Poľsko), zachovávať a rozvíjať kultúrne dedičstva, zvyšovať právne povedomie obyvateľstva. Zabezpečovať kultúrno-vzdelávacie kurzy krátkodobého charakteru. Aktivizovať neštátne, charitatívne a cirkevné subjekty, mimovládne organizácie pri riešení problémov mikroregiónu, spoločne organizovať kultúrne, športové a spoločenské podujatia. Napomáhať rozvoju cestovného ruchu, ochrane kultúrnych a prírodných pamätihodnosti mikroregiónu.

3. Charakteristika obce Svidnička

Spišská kapitula v roku 1559 potvrdila uvedenie šľachtica Gašpara Šerédiho do vlastníctva panstva Makovica so sídlom na hrade Zborov, ktorého majetkovou súčasťou okrem iných dedín bola aj Svidnička. Z obsahu listiny je zrejmé, že dedina Svidnička jestvovala už pred rokom 1559. Tunajšie sedliacke domácnosti boli prvýkrát zdanené daňou kráľovi v roku 1572. Z toho je možné usúdiť, že tunajšie sídlisko vzniklo okolo roku 1550.



V písomnostiach od druhej polovice 16. storočia sa vyskytuje v názvoch, ktoré dosvedčujú, že tunajšie sídlisko založili obyvatelia zo Svidníka pod vedením šoltýsa. Koncom 16. storočia bola Svidnička malou dedinou, ale počet obyvateľov a domov vzrastal. V roku 1618 šoltýstvo s mlynom patrilo už štyrom domácnostiam. Hospodáril tu 15 sedliackych domácností, z nich len jedna na celej, tri na polovičných, ale deväť na tretinových a štvrtinových usadlostiach. Žilo tu aj sedem želiarskych rodín: tri slúžili a bývali u šoltýsov, štyri u sedliakov. Na prelome 16. a 17. storočia bola Svidnička malou dedinou na panstve Makovica. Okrem domácností šoltýsov a osadenstva fary tu žilo len poddanské obyvateľstvo. Svidnička predstavovala lesnú a poľnohospodársku kolonizáciu, ktorá vznikla v blízkosti rušnej cesty, cez ktorú prechádzali nielen Tatári, kupci, ale aj ozbrojené oddiely poľských a maďarských kráľov a tiež vojská Kutuzovova, Šlika, Paškijeviča až do čias prvej a druhej svetovej vojny. Do systematického výrubu v lešách Svidničky došlo až na konci 19. a na začiatku 20. storočia. Tu bola urobená úzkokoľajka, po ktorej zväžali drevo od Havranca až do Kapišovej. Obchod s drevom prevádzali hlavne židovské rodiny. Svidnička patrila k rusínskym dedinám.

Etymologický pôvod názvu.

Vysvetlenie názvu obce

Verzia 1: Obec pravdepodobne bola založená prvými prisťahovalcami zo Svidníka od čoho aj pochádza názov Svidnička.

Z najnovšej histórie obce Svidnička

Život obyvateľov obce Svidnička, tak ako celej tejto oblasti, je od prvopočiatkov spojený s pôdou, lesným hospodárstvom a chovom dobytká. Symbolizuje to aj pastier v erbe obce.

Mimoriadne ťažkú dobu prežívali obyvatelia Svidničky na prelome 19. a 20. storočia. Keďže ľudí nestačila obživiť pôda, ktorú obrábali, boli nútení odchádzať za prácou ďaleko, až na Americký kontinent. Mnohí z nich tam zostali žiť natrvalo, iní sa vrátili a za ťažko zarobené peniaze si kúpili pôdu, postavili domy.

Ťažko prežívali aj obdobie I. svetovej vojny. Poniectorí robili doma drevené lyžice, kúdele a vretena a potom robili podomový predaj. V roku 1940 tu žilo 358 obyvateľov, čo bol najväčší zaznamenaný počet od roku 1869 až dodnes. Gréckokatolícky chrám v obci, ktorý bol obnovený v roku 1815 v klasicistickom slohu, počas 2. svetovej vojny bol veľmi zničený. Opravený bol až v roku 1964. V 2. svetovej vojne bola zničená aj škola z roku 1897, ktorá bola postavená z tehál. Po vojne sa vyučovalo v drevenom baraku, až kým sa škola neopravila. Pre malý počet žiakov nastala integrácia škôl, kde aj táto škola dňom 30. júna 1976 bola zrušená. Žiaci začali navštevovať Základnú školu v susednej obci v Kružlovej. Po integrácii základnej školy, 1. februára 1978 bola v priestoroch bývalej školy zriadená materská škola, ktorá bola v prevádzke do roku 1983.

Veľmi pohnutým obdobím v histórii celého okolia obce bol rok 1944, kedy sa tu odohrala najťažšia bitka karpatsko-duklianskej operácie. Okolo 8. októbra 1944 bola celá obec evakuovaná podľa nariadenia nemeckého veliteľstva.



Veľa ľudí utekalo a skrývalo sa v lesoch, časť evakuovala do Belejoviec a časť smerom k Prešovu, kde sa rozišli po dedinách. Rodiny, ktoré evakuovali, veľa vytrpeli hladom a zimou, lebo všetko museli len žobrať. Nemecké vojská v obci stavali zákopy



a bunkre. Sovietska armáda tu viedla veľmi ťažké boje. Na obec Svidničku sa útočilo niekoľkokrát. Potom obec bola rozdelená na dve časti. Horný koniec po vodu mali v rukách Rusi a dolnú časť obce Nemci. Veľké boje boli tiež na hore Verch nad Nižnou Písanou a Svidničkou, kde bolo spolu zničených 15 tankov. Okolo vody po starej ceste boli protitankové míny. V tunajšej obci padlo okolo 600 Rusov a asi 300 Nemcov a 1 slovenský vojak. Presný počet je ťažko určiť, lebo aj Rusi aj Nemci čo mohli a aj ťažko ranených brali so sebou. Obec bola oslobodená 14. novembra 1944 Sovietskou armádou a I. Československým armádnym zborom, ktorého armádnym generálom bol Ludvík Svoboda. Na pamiatku ťažkých bojov je v strede obce osadený sovietsky tank ako prírodná expozícia. Po II. svetovej vojne sa život pomaly vracal do normálnych koľají, po vojne sa obec vzťahovala a zveľaďovala. Ľudia pomáhali si len ako mohli. Keďže počas vojny boli obyvatelia evakuovaní a domy boli zničené, štát nechal vybudovať dvojdomy a jednodomy v tzv. akcií Z.V roku 1952 obec elektrifikovali. V roku 1949 do obce zaviedli telefonické spojenie. V obci existovala aj pošta, ktorá bola zriadená v priestoroch bývalej pekárne. Neskôr v roku 1968 bola presťahovaná do priestoroch kultúrneho domu. V roku 1988 bola pošta presťahovaná do obce Kružlová. V priestoroch pošty bolo zriadené poštové stredisko, ktoré v roku 1993 bol tiež zrušené.

V roku 1952 bola zriadená pekáreň v budove hasičského skladu, ktorá svojím chlebom zásobovala bývalý Svidničky okres. Budova tomuto účelu slúžila až do roku 1955. K obnoveniu pekárne došlo až v roku 1986, ktorá bola v prevádzke tiež iba krátky čas. V súčasnosti je budova v súkromnom vlastníctve a používaná na súkromné účely. 18. novembra 1967 bol skolaudovaný novopostavený kultúrny dom a odovzdaný do užívania. V roku 1969 bol daný do prevádzky obecný rozhlas. Dovtedy sa na šírenie oznamov pre obyvateľov používal bubon. V roku 1971 bolo založené JRD, ktoré v súčasnosti neexistuje. Poľnohospodárska pôda je v správe súkromných poľnohospodárov. V tomto roku bol vybudovaný aj obecný vodovod a zavedené elektrické osvetlenie obce. Obec bola osvetlená celú noc. Po roku 1989 a po zvýšení obchodných cien za elektrinu, bola obec nútená zrušiť celonočné osvetlenie a zaviesť skrátený čas osvetlenia obce. K rekonštrukcií verejného osvetlenia a výmene žiaroviek za šetrné žiarivky došlo až v roku 2007. V roku 1980 bol slávnostne odovzdaný do užívania lyžiarsky vleč, ktorý teraz čaká na svoju obnovu a rekonštrukciu, vzhľadom na to, že sú tu dobré lyžiarske podmienky.

Cez obec preteká potok Svidničianka, ktorý je v dvoch tretinách zregulovaný. Jedná časť bola zregulovaná ešte v roku 1988 a druhá časť smerom na Vápeník bola zregulovaná a následne skolaudovaná 16. mája 2008. Je schválená kanalizácia obce, ktorá sa bude postupne po etapách realizovať. Obec doposiaľ nie je splynofikovaná. V poslednom desaťročí sa dosť investuje do rekonštrukcie kultúrneho domu za pomoci poskytnutia finančných prostriedkov z rôznych grantov.

V roku 2004 obec oslávila 445. výročie založenia obce.

2.1 Symboly obce

Erb a vlajka obce

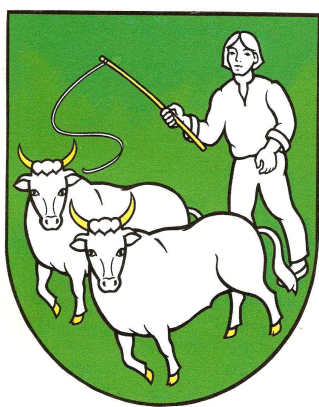
Z heraldicko-sfragistických prameňov sa zachoval odtlačok pečatidla z r. 1787 na písomnosti zo 14. dec. 1787 a typárium z r. 1868. V staršom pečatidle, ktoré richtár používal na potvrdzovanie obecných písomností je v kruhopise uvedené SIGIL (lum) : SZWIDNITSKA : 1787. V pečatnom poli nám neznámy rytec vyobrazil na pažiti stojaceho muža s bičom v pravej ruke. Pred ním sa pasú dva voly. Obec v r. 1868 si dala vyhotoviť



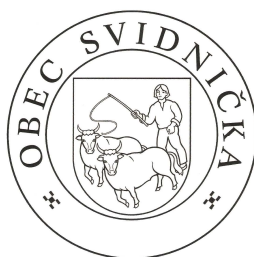
druhé pečatidlo, ktoré sa v súčasnosti nachádza v zbierke pečatidiel Šarišského múzea v Bardejove. V kruhopise mladšieho pečatidla je v maďarskom jazyku nápis: SZVIDNICKSA KOZSÉG HIV. PECSÉTJE 1868 (Úradná pečať obce Svidnička). V pečatnom poli je vyobrazený vpravo otočený vôl, stojaci na pažiti. V obidvoch prípadoch je symbolika podobná, avšak motív staršieho odtlačku je originálnejší, pretože vyobrazenie motívu „vola stojaceho na pažiti“ sa opakuje v pečatiach aj iných obcí.

Pri tvorbe návrhu obecného erbu sa vychádzalo z historického motívu staršieho odtlačku a návrh erbu v popise znie: **V zelenom štíte vľavo striebrodetý pastier v pravici so strieborným bičom na zlatom bičisku, vpravo od neho dva strieborné prekrývajúce sa semhľadiace voly v zlatej zbroji.**

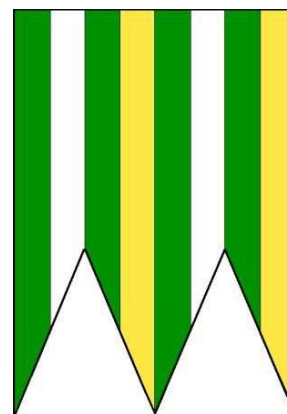
Vlajka je zeleno-žlto-bielej farby s trojšpicovým zakončením.



erb obce



pečať obce



vlajka obce

2.2 Poloha a prírodné podmienky

Svidnička sa nachádza na severnom okraji Nízkych Beskýd, v nadmorskej výške okolo 330 m n. m. Katastrálne územie patrí do geomorfologickej jednotky subprovincie vonkajšie Východné Karpaty, v oblasti Nízke Beskydy a geomorfologického celku Ondavská vrchovina a jeho časti Repejovská brázda. Terén je v nive Svidničianky rovinatý so sklonom 1 % až 3 %. Terén v oblasti územia má hladko modelovaný pahorkatinový charakter, rozbrázdnený s menšími údoliami.



Najväčší sklon majú najvyššie položené časti, ktoré postupne prechádzajú na sklon až 12 %. V severnej časti územia sa niva Svidničianky podstatne zužuje. Svidničianka je potok, ktorý pramení v severozápadnom výbežku Laboreckej vrchoviny pod sedlom Tepajec (576,3 m n. m.) v nadmorskej výške okolo 550 m n. m. Na hornom toku tečie juhovýchodným smerom cez Havranec, zľava priberá Mazgalicu a pokračuje cez obec Dlhoňa. Stáča sa na juh a vstupuje do Ondavskej vrchoviny, preteká cez obec Svidnička a sprava priberá Vápeník. Na dolnom toku pokračuje cez Kružlovú, stáča sa na juhovýchod a pri obci Kapišová sa v



nadmorskej výške cca 260 m n. m. vlieva do Kapišovky a meria 11,2 km. Na dolnom toku výraznejšie meandruje.

Územie je budované vonkajším flyšom. Geologicky je zaradené do Smilneckého tektonického okna, ktoré je zastúpené tenkolavicovitými pieskovecami a zelenými ilovcami. Podsmilnianskeho súvrstvia, čiernymi a hnedými tvrdými ilovcami, rohvcami a pieskovecami Smilnianskeho súvrstvia, miestami sa vyskytujú vápnité ilovce a tenkolavicovité pieskovce Krosnianskeho súvrstvia. V nive toku Svidničianky sa nachádzajú zlepenca a brekcie s polohami pieskovcov, so slabou priepustnosťou hornín.

Obec leží v miernom teplotnom pásme, klíma je zaradená do teplého horského klimatogeografického typu. Podnebie je vnútrozemské, silno ovplyvňované nadmorskou výškou. Priemerná teplota v najchladnejšom mesiaci v roku - v januári je - 4 až - 5 °C. Najteplejšie sú mesiace júl a august. V júli sa priemerná teplota pohybuje v rozpätí 18 až 19 °C. Priemerná ročná teplota sa pohybuje v rozpätí 6 až 8 °C. Teplota nad 25 °C je 50 až 100 dní v roku.

Množstvom zrážok sa Svidnička so svojím katastrom charakterizuje ako mierne vlhké a chladnejšie. Ročne tu padne priemerne 650 až 700 mm zrážok. Najdaždivejšie sú letné mesiace jún, júl, jesenné október a november. Zrážok v zime je v porovnaní s letom a jeseňou pomerne málo a najviac sa vyskytujú v mesiaci február. Snehová pokrývka trvá 80 až 100 dní v roku.

Veterný systém je skoro rovnaký ako na celom území Slovenska. Prevládajú vetry severných a južných smerov. Na základe teplotných kritérií, vlhkových pomerov a ostatných ovplyvňujúcich činiteľov patrí Svidnička do okrsku mierne teplého s chladnou zimou.

2.3 Administratívne začlenenia obce

Svidnička je súčasťou vyššieho územného celku Prešovského samosprávneho kraja. Patrí do okresu Svidník, rozprestiera sa v jeho severozápadnej časti.

Patrí do celku NUTS I – Slovenská republika, v rámci územných jednotiek NUTS II – Východné Slovensko do Prešovského kraja, NUTS III – VÚC Prešov, NUTS IV - okres Svidník a NUTS V – obec Svidnička. Táto klasifikácia je zavedená Štatistickým úradom Európskej komisie (Eurostat) s národnými inštitútmi pre štatistiku, v prípade Slovenska Štatistickým úradom SR.

Obec je sídlom samosprávneho úradu, časť administratívnych kompetencií deleguje na Spoločný obecný úrad v Nižnom Orlíku.

2.4 Využitie krajiny obce

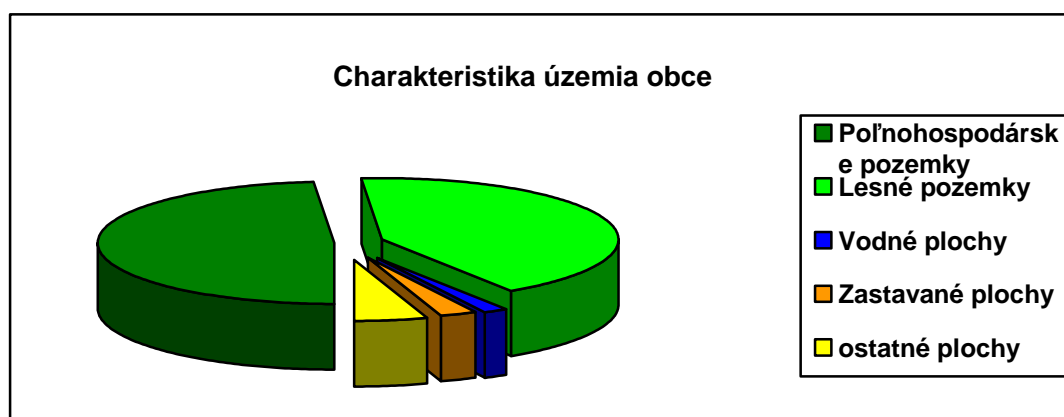
Pre kataster obce je charakteristická prevaha poľnohospodárskych pozemkov, hlavne orná pôda a trvalo trávnaté porasty. Skoro polovicu územia zaberajú poľnohospodárske pozemky a necelú druhú polovicu lesné pozemky. Iba malé čiastky tvoria vodné plochy, zastavané plochy a ostatné plochy.





Tabuľka č. 1 Charakteristika územia obce

Svidnička	Poľnohospodárske pozemky	Lesné pozemky	Vodné plochy	Zastavané plochy	Ostatné plochy	Celkom
CELKOM	278	242	9	15	28	572 ha
Percentuálne vyjadrenie	48,60 %	42,31 %	1,57 %	2,62 %	4,90 %	100 %



2.5 Obyvateľstvo a štruktúra osídlenia

2.5.1 Vývoj počtu obyvateľstva

Podľa dostupných štatistických údajov je možné sledovať demografický vývoj v obci už od roku 1869, kedy obec mala 193 obyvateľov. Až do roku 1940 bol stúpajúci trend. Ešte v roku 1940 mala obec 358 obyvateľov, od tohto obdobia je postupný pokles počtu obyvateľov, s výnimkou v 60 rokoch

Tabuľka č. 2 Vývoj počtu obyvateľstva od roku 2001

Rok	2001	2002	2003	2004	2005	2006	2007
Mužov	70	70	67	68	70	68	70
Žien	64	64	65	65	61	66	63
Spolu	134	134	132	133	131	134	133
Prírastok	- 1	0	0	- 1	- 3	6	- 6

Zdroj: obec Svidnička

Tabuľka č. 3 Predpokladaný vývoj počtu obyvateľov

Rok	2020	2040
Počet obyvateľov	170	200

Zdroj: obec Svidnička



Kvalita prírodného prostredia obce vytvára výhodné podmienky pre rozvoj bývania a rekreácie. Dá sa teda predpokladať, že bude v dlhšom časovom horizonte mierne narastať počet obyvateľov s trvalým pobytom. Tento jav bude vytvárať tlak na obslužnú sféru a vybavenosť obce.

Počet sobášov

Tabuľka č. 4 Vývoj počtu sobášov a rozvodov rodín

Rok	2002	2003	2004	2005	2006	2007
sobáše	0	0	1	0	1	1
rozvody	0	0	0	0	1	0

Zdroj: obec Svidnička

2.5.2 Štruktúra obyvateľstva podľa veku, národností, konfesie a vzdelania

Tabuľka č. 5 Veková štruktúra obyvateľstva

Obec Svidnička	Obyvateľstvo celkom:	0 – 15 rokov	16-35 rokov	36-60 rokov	61 a viac rokov	Index starnutia *
Celkom/priemer	129	20	31	35	43	2,15

*Pomer počtu obyvateľov vo veku 61 a viac rokov k počtu obyvateľov vo veku 0 – 15 rokov

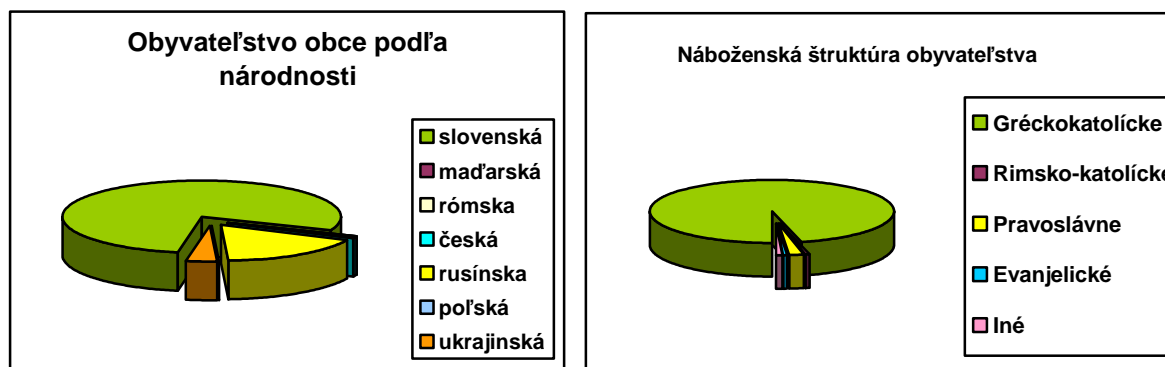
Hodnota indexu starnutia vypovedá o vekovej štruktúre obyvateľov. Dosiachnutý index 2,15 svedčí o starnutí populácie, preyšuje optimálnu hranicu 0,50. Výhľadovo obci Svidnička hrozí úbytok obyvateľov kvôli nepriaznivému demografickému vývoju. Priemerný vek obyvateľov Svidnička je 44 rokov.

Tabuľka č. 6 Národnostná štruktúra

Podľa posledného sčítania obyvateľov vyplýva, že početne najväčšou národnostnou skupinou je slovenská národnosť, ku ktorej sa prihlásilo 105 obyvateľov, čo je 78,4 % obyvateľstva obce. Rusíni s počtom 23 obyvateľov predstavujú druhú najpočetnejšiu skupinu so 17,2 % podielom obyvateľstva.

slovenská	maďarská	rómska	česká	rusínska	poľská	ukrajinská
105	0	0	1	23	0	5

Zdroj: obec Svidnička



Náboženská príslušnosť- konfesia:

Gréckokatolícke vierovyznanie	96,0 %
Rímsko-katolícke vierovyznanie	0,7 %
Pravoslávne vierovyznanie	1,9 %
Evanjelické	0,7 %
Iné	0,7 %

V obci je podstatná časť obyvateľstva gréckokatolíckeho vyznania, ktorú tvorí 124 ľudí, ku pravoslávnenému vyznaniu sa hlási 7 obyvateľov.

Vzdelanostná štruktúra obyvateľov

Vzdelanie má priamy súvis s úspešným uplatnením sa na trhu práce. Tak, ako nižšie vzdelanie nesie v sebe vyššie riziko nezamestnanosti, vyššie vzdelanie prináša neporovnateľne vyššie možnosti uplatnenia sa na trhu práce. V obci prevládajú obyvatelia so stredoškolským vzdelaním bez maturity, nasledujú absolventi stredoškolského štúdia s maturitou a pomerne nízke percento je zastúpené vysokoškolsky vzdelanými občanmi. Všetci občania sú gramotní. Presnú štatistiku vzdelanosti obyvateľov obec nevedie, nakoľko je to v súčasnosti pre jej potreby nepotrebné.

2.5.3 Domový a bytový fond

Údaje štatistického úradu zo sčítania obyvateľstva, domov a bytov 2001 uvádzajú, že počet trvalo obývaných domov je 42 a počet trvalo obývaných bytov je 42. všetky byty sú v rodinných domoch. V obci je 17 neobývaných domov a 17 neobývaných bytov. Obložnosť bytového fondu je 3,19, čo predstavuje dobrú hodnotu. Skoro všetky domy boli vybudované v povojnovom období. V období od 1946 do 1970 pribudlo 34 domov. Pre budúcnosť bude potrebné uvažovať s aktívnou údržbou a prestavbou starších domov, čo sa prejaví v počte obývaných domov a poklesne počet neobývaných domov. Podmienkou rozvoja bytového fondu je rozvinutá technická infraštruktúra v obci, ktorá umožňuje podmienky pre bývanie porovnateľné s mestským prostredím, aj keď nejde o typickú prímestskú obec. Dalším možným stimulom je rozvoj rekreácie a turizmu. Vo vývojom trende sa dá predpokladať, že



môžu pribúdať aj domy poskytujúce nájomné ubytovanie pre turistov ako aj rozvoj chalupárstva.

Úbytok bytov v obci je pravdepodobne neaktuálny, pretože aj keby došlo k nejakej asanácii, pravdepodobne dôjde k náhrade pôvodnej bytovej jednotky na vyššej technickej úrovni.

Rodinné domy: súpisných , z toho obývaných 42 rodinných domov

Bytové domy: 0

Tabuľka č. 7 Bytová výstavba v lokalite

Rok	Do r. 2001	2002	2003	2004	2005	2006	2007
Rodinné domy	59	0	0	0	0	0	0
Bytové jednotky	59	0	0	0	0	0	0

Zdroj: obec Svidnička

Obec má typické vidiecke rozdelenie bytového fondu. Nové domy, postavené po roku 1970, sú dobre vybavené po stránke technickej, hygienickej aj estetickej s vysokým štandardom bývania a počtom obývaných miestností. Aj staršie domy sú čiastočne zrekonštruované. Väčšina je využívaná len čiastočne alebo vôbec, a tak vytvára prirodzenú supraštruktúru rozvoja cestovného ruchu vo vidieckom prostredí. Základným problémom je, že obyvateľstvo nie je pripravené prijať hostí – účastníkov cestovného ruchu do svojich obydlí.

Vzhľadom na čisté životné prostredie a ľahkú dostupnosť do okresného mesta Svidník, možno uvažovať o presídľovaní sa mestského obyvateľstva na vidiek. Svidnička sa môže svojou polohou stať príťažlivým vidieckym sídlom. Preto je nutné sústrediť pozornosť na prípravu podmienok pre individuálnu bytovú výstavbu.

2.6 Občianska vybavenosť

2.6.1 Služby

Tabuľka č. 8 Prehľad služieb v obci Svidnička

Typ služieb	Služby
Obchodné služby	Pohostinstvo, Dovož chleba a pečiva
Služby cestovného ruchu	
Služby komunálne	
Služby relaxačné	Bibliobus, športové ihrisko
Služby opravárenské	
Služby výrobné	
Služby pre poľnohospodárov a záhradkárov	
Ostatné služby	Dobrovoľný požiarny zbor,

Zdroj: obec Svidnička



Za lekárskou starostlivosťou dochádzajú obyvatelia obce Svidnička do okresného mesta Svidník, ordinačné hodiny lekárov sú postačujúce. Podobne využívajú aj pohotovostnú službu, rýchlu zdravotnícku pomoc a sieť lekární.

Najbližšia nemocnica je vo Svidníku.

Obec nezabezpečuje opatrovateľské služby pre chorých a nevládných občanov. V obci sa nenachádza dom sociálnych služieb, ani vývarovňa a rozvoz stravy pre chorých a nevládných občanov. Nie sú tu zabezpečované ani terénne sociálne služby.

2.6.2 Mimovládne organizácie, združenia, spolky

Spolkový život obci má dlhodobú tradíciu. Občania, dospelí aj mládež sú členmi zväzov záhradkárov, drobnochovateľov, rybárov, poľovníkov, včelárov v miestnych a v okresných organizáciách. V obci pracuje dobrovoľný zväz hasičov.

2.6.3 Kultúra a šport

Pravidelne sa v obci konajú tieto podujatia: Deň matiek, stretnutia s dôchodcami, Mikuláš – oslava a odovzdávanie balíčkov, športový deň pre deti.

Na organizovanie podujatí masového charakteru má obec k dispozícii sálu v kultúrnom dome, ktorý svojim priestorovým vybavením nie je postačujúci. Pomohlo by rozšírenie sály alebo vybudovanie prírodného amfiteátra. Chýbajú trhové podujatia, podujatia pre mládež a dôchodcov.

V obci funguje stolnotenisový klub, ktorý sa zúčastňuje stolnotenisových turnajov v rámci okresu.

V oblasti spoločenského a športového vyžitia občanom chýbajú oddychové zóny (upravené chodníky s lavičkami, altánky, piknikové plochy a pod. Úplne absentuje rekreačné zázemie.

2.6.4 Školstvo

V roku 1897 bola v obci postavená škola. Počas 2. svetovej vojny bola veľmi zničená. Vyučovanie po vojne začalo v roku 1946 v drevenom baraku. V jeseni v roku 1946 začali opravovať školu. Pri osievaní piesku naložili oheň. Pod ohniskom bola mína, ktorá následne vybuchla a smrteľne zranila jedného občana a ďalšieho zranila. V roku 1966 bola prevedená generálna oprava školy. Počas opravy školy dočasné vyučovanie bolo v súkromnom dome. Škola bola kolaudovaná 30. augusta 1966. Od roku 1962 bola tu v obci jednotriedna škola pre 1. - 5. ročník. Pre malý počet žiakov nastala integrácia škôl, kde aj táto škola dňom 30. júna 1976 bola zrušená. Po integrácii Základnej deväťročnej školy, 1. februára 1978 bola zriadená materská škola ktorá bola prevádzkovaná do roku 1983. V súčasnosti sa nachádza budova školy, ktorá nevyužitá. Žiaci navštevujú Základnú školu v okresnom meste vo Svidníku.

Vzdialenosť a význam okolitých škôl - navštevovanosť škôl

V obci nie je školské zariadenie: Materská škola a základná škola. Svidník, ktorý je od Svidničky vzdialený 11 km, tvorí základňu hlavne pre základné školy a stredné školy. Vo Svidníku sa nachádza jedno predškolské zariadenie a šesť základných škôl. Mládeži umožňujú stredoškolské štúdium na týchto stredných školách:

Gymnázium bl. Matky Terezy



Gymnázium DH
 Spojená škola - obchodná akadémia
 Spojená škola - hotelová akadémia
 Stredná odborná škola technická
 Stredná odborná škola arm. gen. L. Svobodu Svidník
 Stredná priemyselná škola odevná
 SZS mil Samaritána

Medzi záujmové a voľno časové organizácie patrí Základná umelecká škola vo Svidníku, ktorý poskytuje umeleckú prípravu pre žiakov z mestá a z obcí sústredených vo Svidníckom okrese.

Celkovo možno predpokladať, že základné školstvo sa v tejto oblasti sústreďí do škôl vo Svidníku s možnosťami určitých špecifických pôsobení na deti a mládež a v budúcnosti možno očakávať aj rast kvality vzdelávania. Financovanie škôl sa podstatne zjednoduší, ak sa budú využívať školské autobusy na zvozy žiakov do centrálnych škôl.

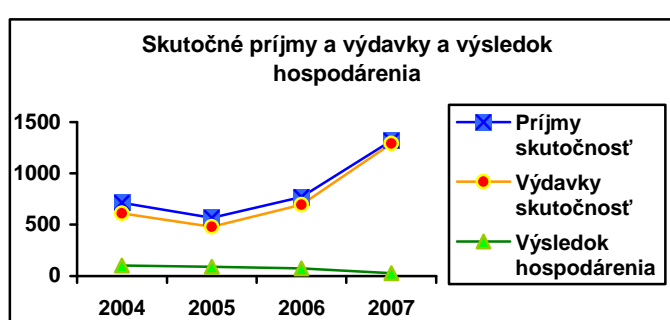
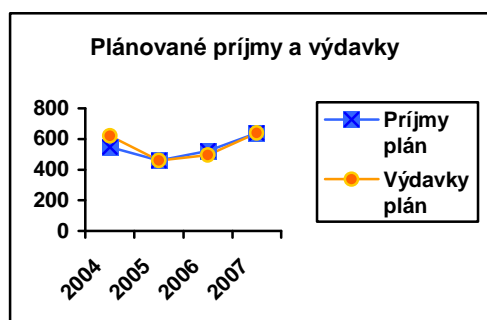
2.7 Ekonomia obce

Tabuľka č. 11 ukazuje príjmy a výdavky obce v predpokladaných a skutočných ukazovateľoch postupne od roku 2004 do roku 2007. Daňové a ostatné príjmy obce je potrebné sledovať už z pohľadu fiškálnej decentralizácie. Na základe právnych úprav nadobudla platnosť 1. januára 2005. Daňové príjmy obce ovplyvňuje aj zákon č. 582/2004 Z. z. o miestnych daniach a miestnom poplatku za drobný stavebný odpad v znení neskorších zmien a doplnkov. Účinnosť nadobudol 1. novembra 2004. Fiškálna decentralizácia a prechod kompetencii zo štátnej správy na obce nepriaznivo ovplyvnili rozpočet. Kým nominálne príjmy sa zvýšili, obec musela zabezpečovať prenesený výkon štátnej správy, preto jej reálne príjmy na obyvateľa sa znížili.

Tabuľka č. 11 Prehľad rozpočtov v tis. Svidnička

Rok	PRÍJMY plán	PRÍJMY skutočnosť	VÝDAVKY Plán	VÝDAVKY skutočnosť	Výsledok hospodárenia
2004	548	713	620	611	+102
2005	461	567	461	478	+ 89
2006	523	769	496	695	+ 74
2007	639	1 320	639	1 293	+ 27

Zdroj: obec Svidnička





Pol'nohospodárstvo

Pol'nohospodárstvo pozostáva z kultúr ako orná pôda, lúky, pasienky, sady a záhrady. Z hľadiska ekologickej stability majú najväčšiu hodnotu lúky a pasienky, ktoré sa nachádzajú na pôdach s nižšou úrodnosťou, kde je pôdny horizont plytký prípadne zamokrený. Súvislejšie plochy pasienkov sa nachádzajú na vyššie položených strmších miestach čím sú dopravne ťažšie dostupné. Vzhľadom na ich extenzívne obhospodarovanie sú porastené medzofilnými drevinami s bohatým druhovým zastúpením.

Na menších rovinatých plochách sa v nive Svidničky a okolo nej nachádzajú svieže produkčné, jedno až dvojkosné lúky na vlhkých stanovištiach. Sú to poloprírodné travinno – bylinné porasty obhospodarované enviromentálne prijateľným spôsobom bez zmeny výraznejšieho druhového zloženia čo vedie k udržaniu ich vysokej biodiverzity. O čom svedčí aj výskyt vyššie spomínaného travinového biotopu.

Orná pôda má v katastrálnom území menšinové zastúpenie. Je reprezentovaná parcelami ornej pôdy, bez drevinnej sprievodnej zelene. Jedná sa o parcely nachádzajúce sa na lokalite Ščob v juhozápadnom cípe územia. Ostatná sprievodná zeleň pozostáva z bylinnej zložky. Uvedená vegetácia je na ornej pôde jednoznačne zmenená vplyvom poľnohospodárskej veľkovýroby. Jedná sa hlavne o aplikáciu priemyselných hnojív a herbicídov, ktoré čiastočne ochudobnili plevelnú vegetáciu, ale ja sprievodnú zeleň najmä v krovitej forme.

Nadmerné záhrady pozostávajú z produkčných viacetážových kultúr ovocných stromov, ktoré sa striedajú so zeleninárskymi plochami, pričom vhodne začleňujú zastavané plochy obce do okolitého prostredia.

Pol'nohospodársku pôdu v katastrálnom území obce Svidnička obhospodaruje poľnohospodárske družstvo Dlhoňa, a to na výmere 278 ha poľnohospodárskej pôdy, čo tvorí 48 % katastrálnej výmery obce, z toho 14 ha ornej pôdy, 255 ha trávnych porastov a 9 ha záhrad. Lúky a pasienky sú využívané na pasenie a kosbu. Na obhospodávaní poľnohospodárskej pôdy sa podieľa aj Žaková Anna SHR Lodomírová.

Lesníctvo

Lesné porasty sa nachádzajú v západnej, severozápadnej a severovýchonej časti katastra, vyskytujú sa na súvislých plochách. Sú to prevažne hospodárske lesy, ktorých prvou funkciou je produkcia drevnej hmoty.

Vytvárajú súvislé porasty v 3. lesnom vegetačnom stupni dubovo – bukovom s prevažným zastúpením buka a primiešaním čerešne vtácej, javora mliečneho, hraba obyčajného, lipy malolistej a s bohatým krovitým porastom v spodnej etáži. Hoci porasty sú iba z časti pôvodného rázu, sú významnou zložkou, ktorá vytvára ekologickú stabilitu územia. V kombinácii s pasienkami vytvárajú krajinársky hodnotné mozaikovité štruktúry. Vzhľadom na optimálne prírodné podmienky sú uvedené lesné porasty pomerne produkčné. O tom, že sa v území vyskytujú pôvodné lesné porasty svedčí aj ich vytypovanie za lesné biotopy európskeho významu.

Územie hospodárskych lesných porastov je využívané predovšetkým pre produkciu drevnej hmoty, lesné porasty tu plnia funkciu vodochrannú a protieróznú. Plochu je možné využiť pre poľnohospodárstvo, turistiku a limitovane pre športové aktivity.

Lesné porasty v katastrálnom území Svidničky obhospodaruje urbárske spoločenstvo. Ako lesné porasty sú evidované súvislejšie plochy, ktoré pozostávajú prevažne z listnatých porastov, iba s malým podielom ihličnatých drevín. Všetky lesné porasty sú zaradené do



kategórie hospodárskych lesov, s hlavným poslaním produkcie kvalitnej drevnej hmoty, so súčasným zabezpečením ostatných funkcií lesov. Hospodárenie v uvedených lesných porastoch sa prevádza podľa lesného hospodárskeho plánu. Rubná doba lesných porastov je 120 rokov. Obnova lesných porastov sa prevádza jemnými obnovnými spôsobmi.

Kataster obce pokrýva 242 ha lesa. Nachádzajú sa v správe Lesnej správy Svidník a Lesnej správe Lesov SR, š.p. Banská Bystrica. Správcovia lesov zabezpečujú správnu funkciu lesa, jeho ochranu a prirodzenú obnovu.

V lesoch je typická karpatská flóra s listnatými stromami, kde prevažuje buk, hrab, dub, sosna. Z oblasti fauny prevláda vysoká zver (jelenia a srnčia) a diviачia.

Názvy lesov: Ščob, Hať, Dolina, Breziny, Žlabiny, Vapniská, Smereky, Mesarka, Mutné, Kupčivky.

2.8 Trh práce

Prechodom slovenskej ekonomiky na trhovú formu sa prejavili v značnej miere aj negatívne zmeny. Najvýraznejšie obyvateľstvo obce zasiahla nezamestnanosť. Najmä dlhodobá nezamestnanosť je sociálnym, kultúrnym, ekonomickým a psychologickým problémom.

Územie obce patrí do pôsobnosti Úradu práce, sociálnych vecí a rodiny vo Svidníku. Zaoberá sa aj aktívnou politikou trhu práce. Okrem toho vyhodnocuje trh práce v obciach a mestách celého okresu, eviduje nezamestnaných, sprostredkováva zamestnanie, poskytuje poradenské služby a organizuje rekvalifikačné kurzy.

Tabuľka č. 12 ukazuje prehľad o počte nezamestnaných v posledných šiestich rokoch. Niektorí z obyvateľov sú zapojení do aktívnych prác v obci.

Tabuľka č. 12 Prehľad o nezamestnaných v obci Svidnička

Rok	2002	2003	2004	2005	2006	2007
Evidovaných nezamestnaných	8	4	4	4	5	5

Zdroj: ÚPSVaR Svidník a obec Svidnička

Percento podielu nezamestnaných sa v priebehu roka mení. Najviac ľudí bez práce je v zimnom období, keďže ľudia pracujú v stavebníctve, poľnohospodárstve a v iných letných sezónnych činnostiach. Obyvatelia odchádzajú do práce najmä do Svidníka, Českej republiky, Írska, Švajčiarska, Nemecka, Rakúska a ďalších krajín EÚ.

Najúčinnjšími spôsobmi znižovania nezamestnanosti je rozvoj podnikania. Pracovné miesta môžu pomôcť vytvárať aktívna činnosť, absolventská prax, vytváranie pracovných miest na chránených pracoviskách a v chránených dielňach. Veľmi účinné sú aj rekvalifikačné kurzy, ktoré popri úradoch práce začínajú organizovať aj iné vzdelávacie inštitúcie z prostriedkov Európskeho sociálneho fondu a štátneho rozpočtu SR.

2.9 Dopravná a technická infraštruktúra

2.9.1 Dopravná poloha

Obec je dopravne spojená s ostatným územím prostredníctvom cesty III/055621, pričom je dopravne napojená na štátnu cestu č. I/73 Svidník – Duklianský priesmyk, ktorá



tvorí základnú cestnú sieť v SR. Najbližšia železničná stanica sa nachádza v Bardejove, vo vzdialenosti 44,6 km od obce.

Cestná komunikácia III/055621 Vápeník – Kapišová sa v obci napája na cestu III/055624 Havranec- Svidnička. Uvedené komunikácie prechádzajú stredom obce a vytvárajú hlavnú dopravnú os. Sú to cesty tretej triedy s nízkou intenzitou dopravy.

Významnejšie komunikácie sa v obci nenachádzajú. V západnej časti obce je nespevnená miestna komunikácia, vysypaná iba cestnou škarou, vedená paralelne s tokom Svidničanky, ktorá pokračuje ďalej ako poľná cesta.

Miestne komunikácie pokrývajú obec v sieti s dĺžkou 670 m. Ich stav hodnotí miestna samospráva ako nedostačujúci. Samospráva zabezpečuje správu a údržbu miestnych komunikácií.

V obci sa nachádzajú dve autobusové zástavky, z ktorých do Svidníka v pracovných dňoch odchádza 8 autobusových spojov denne. Chýbajú spoje v dopoludňajšom čase. Vzhľadom na rozvoj automobilovej dopravy sa predpokladá, že intenzita autobusovej dopravy v budúcnosti ostane na terajšej úrovni.

Obec je vzdialená od Svidníka 12 km, od Bardejova 44,9 km.

Tabuľka č. 13 Prehľad o stave dopravnej infraštruktúry ?

Dĺžka komunikácií	2,735 km
Z toho miestne asfaltové, prašné	0,670 km
Stav komunikácií	Dobrý
Dĺžka vybudovaných chodníkov	0
Počet mostov	7

2.9.2 Dopravná obslužnosť

Autobusovú dostupnosť celoplošne zabezpečuje v obci autobusová doprava – Slovenská autobusová doprava Vranov nad Topľou s prevádzkou vo Svidníku. Frekvencia autobusových spojov v priebehu pracovného týždňa je priemerná. Každý pracovný deň premáva 8 autobusových spojov. Avšak počas dňoch pracovného pokoja premáva iba jeden autobusový spoj a to v nedeľu na obed. Na prepravu sú občania nútení používať vlastné osobné motorové vozidlá alebo taxislužbu.

V regióne nepremáva osobná ani dopravná železničná doprava. Najbližšie železničné stanice sú v Bardejove a v Prešove.

2.9.3 Technická infraštruktúra

Svidnička v súčasnosti má vodovodnú sieťou pokrytú celú obec. Z toho vyplýva, že temer všetky nehnuteľnosti sú napojené na verejnú vodovodnú sieť. Účelom tohto vodovodu je zabezpečiť plynulé zásobovanie obce pitnou vodou. V súčasnej dobe je obec zásobovaná pitnou vodou zo samostatného vodovodu, do ktorého je privádzaná voda z vodného zdroja. Vodný zdroj tvoria dva pramene nachádzajúce sa za obcou Svidnička. Sú obklopené z jednej strany lesom a z ostatných strán poľnohospodárskou pôdou. Pramene sú zachytené a odvádzané cez vyrovnávaciu šachtu do vodojemu. Súčasná kapacita zdroja pitnej vody postačuje na plynulé zásobovanie. Vodovod bol vybudovaný v roku 1971. Je v správe VVS, a.s. Košice. Oblastný závod Svidník. Obec je akcionárom tejto spoločnosti. Vodovodné



potrubie je viac ako tridsaťročné, kde časovým opotrebením rúr dochádza k havarijným stavom. Kovové rúry sú postupne pri opravách nahrádzané plastovými. Pre zamedzenie takýchto situáciám bolo by potrebné zrekonštruovať celý vodovod.

Obec Svidnička má započatú kanalizačnú sieť, ale jej realizácia bola schválená Ministerstvom životného prostredia v roku 2008 a boli poskytnuté finančné prostriedky z Enviromentalného fondu na výstavbu prvej etapy, ktorá bola započatá koncom roka 2008. Účelom stavby je odvieť splaškové vody z jednotlivých nehnuteľností do ČOV Svidnička. Predmetnou stavbou sa zabezpečí odkanalizovanie rodinných domov a verejných budov v obci. Uvedením tejto stavby do prevádzky sa vyrieši vyprázdňovanie žump a voľné vypúšťanie splaškových vôd do potoka Svidničanka a v nemalej miere sa vyrieši otázka kontaminácie spodných a povrchových vôd pred znečistením. Územie obce Svidnička je mierne svahovité, obcou preteká potok Svidničanka a Vápennický potok. Potreba výstavby kanalizácie vychádza z nutnosti ochrany podzemných a povrchových vôd ako aj štandardného vybavenia obyvateľov obce.

V miestnej komunikácii, ktorá je vedená pozdĺž obecného úradu sa nachádza značné množstvo podzemných vedení.

Katastrálne územie obce je odvodňované potokom Svidničanka. Má upravené koryto kamennou dlažbou v dĺžke 0,78 km. Cez zastavané územie preteká ešte aj Vápennický potok, ktorý bol v roku 2008 upravený reguláciou, čím bola zabezpečená väčšia kapacita potoka v objeme prietoku vôd a zároveň zvýšená protipovodňová ochrana územia. Najväčšie prietoky cez územie obce sú zaznamenávané na jar, najmenšie koncom leta a začiatkom jesene. Čistota vody odpovedá požiadavkám na povrchové toky.

Dodávka elektrickej energie pre jednotlivých odberateľov v sídle je vykonávaná verejným NN vzdušným rozvodom AIFe 6 na strešníkoch a betónových stožiaroch. Vedenie tvorí zokruhovanú sieť s výbežkami pre vzdialenejšie lokality obce. V roku 2005 bola prevedená celoplošná rekonštrukcia elektrickej siete, kde boli drevené stĺpy vymenené za betónové stožiare. Verejné osvetlenie tvoria výbojkové svietidlá na pouličných osvetľovacích, sadových osvetľovacích stožiaroch a na stĺpoch sekundárnej siete. V roku 2006 boli osadené šetriace svietidla. Ovládanie verejného osvetlenia je spínacími hodinami zo skriň verejného osvetlenia. Najväčším odberateľom je obyvateľstvo, využívajúce energiu pre svetlo a domáce spotrebiče. Využívaná je elektrická energia okrem svietenia aj na varenie a vykurovanie. Plynifikáciou obce by sa podstatne znížilo zaťaženie siete najmä zo strany odberateľov z radov obyvateľstva. Dodávku a rozvod elektrickej energie zabezpečuje Východoslovenská energetika, a.s. Prešov.

Obec súčasne nie je splynifikovaná, ale projekt plynifikácie je spracovaný. Napojenie plynovodu bude na STL plynovod v obci Kružlová. Bod napojenia je na koncovú vetvu v severnej časti obce pri starej ceste II. Triedy z obce Kružlová do obce Svidnička. Hlavná trasa bude vedená v zelenom pase, v priestore nepevnenej krajnice a okraja vydláždenej priekopy a čiastočne aj v štátnej komunikácii, v minimálnej vzdialenosti od stĺpoch vzdušných vedení. Uvedený plynovod po komplexnom zrealizovaní a sprevádzkovaní bude slúžiť ako primárne energetické médium pre vykurovanie a prípravu TUV pre RD, OV a ostatnej vybavenosti obce Svidnička. V obci nie sú iné zdroje energie – vodné ani veterné, či ďalšie alternatívy.

Obec je súčasťou Regionálneho technického centra Východ. Telefónni účastníci obce sú pripojení na telefónnu ústredňu Kružlová po prípojnom kábli. Okrajové časti miestnych rozvodov sú tvorené vzdušným vedením na drevených podperných stĺpoch. Domové prípojky sú realizované obdobne vzdušným vedením. Rozsah telekomunikačného spojenia a jeho zariadení je stanovený súčasným inštalovaným stavom v obci. Miestne rozvody sú riešené kombinovane t.j. úložnými i vzdušnými vedeniami do všetkých ulíc obce. Domové prípojky



sú realizované obdobne vzdušným , resp. káblovým vedením. Údaje o stave kapacity ústredne, jej obsadenie, stav miestnej i diaľkovej siete tvoria predmet obchodného tajomstva správcu siete ST a.s., nie je možné údaje publikovať na výslovnú žiadosť prevádzkovateľa. Územie obce je pokryté aj signálmi mobilných operátorov Orange, T – Mobile. V katastri obce Svidnička bola v roku 2004 vybudovaný stožiar mobilným operátorom T – Mobile na zosilnenie signálu. Na tento stožiar v roku 2007 bola napojený aj mobilný operátor Orange, čím sa zabezpečilo kvalitné pokrytie obidvoma operátormi.

Káblová televízia v obci nie je zavedená. Internetové pripojenie objektov obce a obyvateľov v domácnostiach je formou DSL telekomunikačným pripojením.

Obecný rozhlas s centrálou na Obecnom úrade je prevedený vzdušne na konzolách. Stožiare sú oceľové do výšky 7,5 m nad zemou. Reprodukory sú rozmiestnené tak, aby nevznikali zázneje. Vedenie na koncoch je chránené proti podpätiu bleskoistkami. Z hľadiska funkčnosti v súčasnosti plne vyhovuje. Miestny rozhlas využíva samospráva najmä na informovanie občanov. Územie je pokryté TV signálom domácich programov STV aj signálom komerčných TV staníc. Príjem je domovými anténami jednotlivých koncesionárov. Sporadický sa vyskytujú i antény satelitného príjmu.

2.10 Životné prostredie

2.10.1 Ochrana kvality ovzdušia

Kvalita ovzdušia v obci je na veľmi dobrej úrovni. Nepresahuje rámec bežného znečistenia z malých zdrojov v obci. Zdrojom znečisťovania ovzdušia je automobilová doprava na ceste III/ 055621, ktorá prechádza stredom obce. Význam tohto zdroja znečistenia je však zanedbateľný. V obci sú malé zdroje znečistenia ovzdušia , súvisiace so spaľovaním tuhých látok a to napriek tomu, že obec nie je plynofikovaná. Zmenou vykurovacej základne na zemný plyn bude odstránený hlavný zdroj znečisťovania ovzdušia.

2.10.2 Ochrana kvality vôd

Osou územia je potok Svidničanka, ktorý je regulovaný. Z ľavej strany priberá Svidničianka Vápenický potok a dva kratšie bezmenné prítoky, z pravej stany taktiež dva kratšie bezmenné prítoky. V katastri sú prevažne čisté neznečistené podzemné i povrchové vody. Podzemná voda v značnej časti katastra podľa požiadaviek technológie na úpravu pitnej vody vyhovuje. V riečnych sedimentoch územia nebol zistený nadlimitný obsah sledovaných prvkov. V potoku, ktorá preteká obcou sa nachádzajú raky, čo svedčí o čistej vode.

Zdrojmi znečistenia vôd sú domácnosti v obci, ako aj splážky z poľnohospodárskych pôd. Výstavbou obecnej kanalizácie sa odstráni znečisťovanie vodných tokov z domácnosti.

10.2.3 Odpadové hospodárstvo

Obec nemá významného producenta komunálneho odpadu. Program odpadového hospodárstva vytvorili Technické služby mestá Svidník a obec sa doňho zapojila. Program by mal znížiť náklady spojené s vývozom a uložením tuhého komunálneho odpadu. Zapojením sa obce do separovaného zberu sa využijú druhotné suroviny a znížia náklady na získavanie



nových surovín na výrobu nových tovarov. Tým sa bude menej znečisťovať životné prostredie.

Triedi sa sklo, plasty a papier. Odvoz tuhého komunálneho odpadu zabezpečujú Technické služby mesta Svidník. V katastri obce sa nenachádza žiadna skládka TKO, ktorá by vyhovovala platnému zákonu o odpadoch a so zriadením takejto skládky sa ani neuvažuje. Nie je vytvorené ani žiadne obecné kompostové miesto, ktoré je však v pláne zriaďovania.

10.2.4 Chránené územia

Katastrálne územie obce sa nachádza na území, na ktorom podľa zákona č. 543/2002 Z. z. o ochrane prírody a krajiny platí I. stupeň územnej ochrany (všeobecná ochrana). Ministerstvo životného prostredia Slovenskej republiky podľa § 26 ods. 6 zákona č. 543/2002 Z. z. o ochrane prírody a krajiny vyhlásilo za chránené vtáčie územie Laboreckú vrchovinu (ďalej len „chránené vtáčie územie“) na účel zabezpečenia priaznivého stavu biotopov sťahovavých druhov vtákov európskeho významu a biotopov sťahovavých druhov vtákov sovy dlhochvostej vtákov sovy dlhochvostej, orla krikľavého, bociana čierneho, háje červenej, muchárika bielokrkeho, muchárika červenohrdlého, strakoša červenochrbtého, penice jarabej, jariabka hôrneho, chriašteľa poľného, d'atľa čierneho, d'atľa bielochrbtého, žlny sivej, lelka lesného, škovránka stromového, rybárika riečného, d'atľa prostredného, bociana bieleho, včelára lesného, pŕhľaviara čiernohlavého, krutihlava hnedého, muchára sivého, žltochvosta lesného, hrdličky poľnej, prepelice poľnej, strakoša sivého a brehuľu hnedú a zabezpečenia podmienok ich prežitia a rozmnožovania.

Laborecká vrchovina zahŕňa tieto okresy: Humenné, Medzilaborce, Snina, Stropkov, Svidník. Okres Svidník- zahrňuje k. ú. obcí : Šarbov, Dlhoňa, Vyšná Písaná, Havranec, Kečkovce, Roztoky, Krajná Porúbka, Vyšný Komárnik, Nižná Písaná, Krajná Bystrá, Medvedie, Vápeník, **Svidnička**, Nižný Komárnik, Korejovce, Dobroslava, Kružlová, Hunkovce, Krajná Poľana, Bodružal, Ladomirová, Kapišová, Krajný Čierno, Mirola, Šemetkovce, Vagrinec, Pstriná. Vonkajšia hranica vychádza z východiskového bodu na Slovensko – Poľskej hranici medzi hraničnými stĺpmi č. 56/1 a 56/2 pri kóte Malý horský odkiaľ pokračuje severozápadným smerom, pričom kopíruje štátnu hranicu s Poľskom a je totožná s hranicou katastra obce Osadné, po ktorej pokračuje severozápadným smerom prevažne lesným porastom po hraničnom hrebeni.

Hranica CHVÚ pokračuje juhovýchodným smerom po juhozápadnom až južnom okraji katastra obce **Svidnička**, kde prechádza po okraji parcely č. 536 a 524 s miestnym názvom Grúň. Pokračuje južným okrajom parcely č. 459 s miestnym názvom Vertoviská, kde sa stáča na severovýchod a východ a pokračuje okrajom parcely č. 537, 458 a stáča sa na juhovýchod kde pokračuje lesným porastom. Hranica CHVÚ križuje južne od zastavaného územia obce cestu a pokračuje južným okrajom parcely č. 518 a 517 juhovýchodným smerom k vodnému toku Svidničianka. Hranica CHVÚ vodný tok pretína a pokračuje po jeho ľavom brehu už v katastri obce Kružlová,

Vnútoraná hranica začína na ceste vedúcej do obce zo severu, tiahne sa na severovýchod po hraniciach lúčnych parciel, lomí sa na juh a prechádza po východnom okraji lúk, záhrad na tomto úseku pretína dva poľné cesty, na konci obce sa stáča na západ, tu prechádza po južnom okraji parciel, pretína tu tok Svidničianka a cestu vedúcu do obce z juhu, stáča sa na sever po západnom okraji lúk, ornej pôdy, záhrad a zastavaných plôch a nádvorí, ďalej sa stáča na severozápad po južnom okraji lúk, lomí sa na východ pretínajúc cestu do Vápeníka a poľnú cestu, stáča sa na sever po okraji neplodných plôch, na konci obce sa napája na cestu. Zastavané územie v extraviláne obce Z1- nachádza sa nad obcou pri ľavej



strane cesty vedúcej do obce Dlhoňa, tvoria ho tri parcely 493/5, 493/6, 493/7 vedené ako TTP.

Severovýchodná časť okresu Svidník je najzachovalejšie krajinné a prírodné prostredie a je súčasťou Chránenej krajinnej oblasti Východné Karpaty.

2.11. Cestovný ruch

Zatiaľ nie je rozvinutý systém rekreácie, hoci v ostatnom období začínajú prvé pokusy s vidieckou rekreáciou. Nemožno však hovoriť o dlhodobej rekreácii. V obci doposiaľ nie je vytvorený dobrý vzťah k vytváraniu podmienok pre rozvoj cestovného ruchu. Ojedinelé sa využívajú staršie domy pre chalupárske účely, aj keď nie sú vyňaté z bytového fondu. Pre ubytovanie nie sú v obci vytvorené podmienky a ubytovanie na súkromí sa zatiaľ nerozvinulo. Podobne je to aj s poskytovaním stravovacích služieb. Evidentne nie sú vytvorené podmienky pre rozvoj cestovného ruchu, ktoré nemôžu byť založené iba na obecných aktivitách, ale musia byť naviazané na regionálne agentúry, ktoré umožnia vyplniť rekreačné aktivity na viac dní v regióne. Obec v prírodnej scenérii má veľký potenciál pre poskytovanie hlavne agroturistiky. V rámci letnej rekreácie je možnosť kúpania sa v okresnom meste vzdialenom 12 km od obce, kde sa nachádza kúpalisko aj s morskými vlnami ako jediné na Slovensku. Tento zámer si však vyžaduje väčšie investičné náklady. Nutný je aktívny prístup obce a občanov ku skvalitňovaniu služieb cestovného ruchu, čistoty obce a technickej vybavenosti územia. Aktivizovať je potrebné tiež podnikateľské prostredie v oblasti cestovného ruchu. Dôležitá je informovanosť a dostupnosť k dotačným zdrojom pre rozvoj vidieckej turistiky. Okolie poskytuje vhodné terény aj na zimné rekreačné športy, najmä lyžovanie.



II. SWOT analýzy



1. Oblasť: Technická infraštruktúra

Vízia: „Technická infraštruktúra v obci splňa požiadavky obyvateľov. Obec Svidnička má zrekonštruovanú a dobudovanú komplexnú technickú infraštruktúru.“

Silné stránky	Slabé stránky
<ul style="list-style-type: none"> ▪ vybudovaný vodovod ▪ vybudovaná regulácia potoka ▪ vhodné podmienky pre využívanie alternatívnych zdrojov energií ▪ dostatok prírodných stavebných materiálov a surovín ▪ dostatok pozemkov na individuálnu bytovú výstavbu ▪ vybudované energetické siete ▪ kompletne usporiadané pozemky ▪ spoločná úradovňa v Nižnom Orlíku ▪ využívanie ciest vhodné na cestovanie bicyklami do práce ▪ medzinárodná turistická trasa ▪ dobrý stav autobusových zastávok ▪ dobre udržiavané cesty ▪ zrekonštruovaná kultúrno-správna budova obecného úradu ▪ prístup k internetu cez DSL ▪ miestny rozhlas v dobrom stave ▪ dostatočná telekomunikačná sieť mobilných operátorov 	<ul style="list-style-type: none"> ▪ nevybudovaná kanalizácia ▪ nevybudovaná plynofikácia ▪ chýbajú chodníky okolo miestnych komunikácií ▪ nedostatočná priepustnosť cestnej komunikácie ▪ nedostatok autobusových spojov, počas voľných pracovných dní a sviatkov pokoja žiadne autobusové spojenie ▪ nízka kapacita sály v kultúrno - správnej budove obecného úradu ▪ chýbajú technológie na využívanie prírodných zdrojov ▪ neaktualizovaná technická dokumentácia k technickej infraštruktúre ▪ nevybudovaná sieť cyklistických chodníkov ▪ neexistujúca železničná doprava ▪ chýbajúce zdroje vody pre požiaru ochranu ▪ nedostatočná údržba ciest počas zimných mesiacov ▪ nedostatok finančných zdrojov
Príležitosti	Ohrozenia
<ul style="list-style-type: none"> • využívanie ľudských zdrojov obce pri budovaní infraštruktúry • čerpanie a využívanie fondov EU • podporovanie cestovného ruchu a kompletizácie infraštruktúry štátom • vzbudenie záujmu VÚC o riešenie otázok technickej infraštruktúry 	<ul style="list-style-type: none"> • slabý záujem štátu o kompletizáciu technickej infraštruktúry • povodne a živelné pohromy



2. Oblasť: Životné prostredie

Vízia: „V roku 2013 je v obci Svidnička nádherné, čisté a zdravé životné prostredie, s krásnymi domami, parkmi, predzáhradkami a okolím.“

Silné stránky	Slabé stránky
<ul style="list-style-type: none"> ▪ vybudovaná vodovodná sieť ▪ zavedená separácia odpadu ▪ upravený tok potoka ▪ lesy bohaté na lovnú zver, huby a lesné plody ▪ vhodné podmienky na výstavbu veterných elektrární ▪ jednotlivci využívajúci alternatívne zdroje energie ▪ dostatok obecnej zelene ▪ vybudovaný pstruhový rybník ▪ možnosť výstavby nových rybníkov ▪ čistá voda ▪ čiastočne vybudované ihrisko 	<ul style="list-style-type: none"> ▪ nevybudovaná kanalizácia ▪ nízke ekologické povedomie občanov ▪ parky a oddychové zóny absentujú ▪ nevybudované kompostové miesto ▪ nevyužívanie možnosti zberu lesných plodov a húb ▪ nedokončené športové ihrisko
Príležitosti	Ohrozenia
<ul style="list-style-type: none"> • aplikácia možností spracovania a využívania odpadu obce a ZMT • plošná osvetová činnosť v rámci SR • prísne ukládanie sankcií znečisťovateľom životného prostredia úradmi • kompletizácia technickej infraštruktúry v rámci VÚC 	<ul style="list-style-type: none"> • extrémne výkyvy počasia • kalamity, prírodné katastrofy • mäkká legislatíva ochrany životného prostredia



3. Oblasť: Ekonomická aktivita, podnikanie, využívanie prírodných zdrojov

Vízia: “Ekonomické aktivity Svidničky sú zamerané na využívanie prírodných zdrojov a rozvoj služieb.”

Silné stránky	Slabé stránky
<ul style="list-style-type: none"> ▪ chov pstruhov ▪ pozemkové spoločenstvo ▪ existujúci drobní remeselníci s tradičnou výrobou (prútikárstvo) ▪ dostatok kvalifikovanej pracovnej sily ▪ blízkosť miest Svidník, Bardejov ▪ dostupnosť finančných služieb ▪ vhodné podmienky na výstavbu veterných elektrární ▪ dobré podmienky pre chov poľovnej zveri ▪ dostatok vodných zdrojov ▪ pohostinstvo 	<ul style="list-style-type: none"> ▪ nízka kapacita a štandard ubytovacích a pohostinských zariadení ▪ neusporiadané MPV k pozemkom pre budovanie obchodnej infraštruktúry ▪ nedostatočná sieť drobných služieb ▪ absencia chovu poľovnej zveri ▪ zlý stav budovy bývalej školy ▪ nevyužitý priestor na predaj potravín v obci absentuje predajňa potravín
Príležitosti	Ohrozenia
<ul style="list-style-type: none"> • pozitívne legislatívne zmeny v oblasti životného prostredia • kooperácia organizácií v rámci regiónu a euroregiónu • dostatok zdrojov EÚ na zlepšovanie stavu životného prostredia 	<ul style="list-style-type: none"> • globálne negatívne klimatické zmeny • prírodné katastrofy a kalamity • deštruktívny vplyv podnikateľských lobistických skupín na životné prostredie



4. Oblasť: Cestovný ruch

Vízia: „V obci je rozvinutý cestovný ruch vo vidieckom prostredí. Tvorí alternatívu pre zamestnávanie sa občanov. Obec je častým miestom pobytu hostí zo Slovenska a zahraničia.“

Silné stránky	Slabé stránky
<ul style="list-style-type: none"> ▪ existujúca spolupráca s poľskými a inými domácimi a zahraničnými partnermi, ▪ predpoklady rozvoja pešej turistiky ▪ predpoklady rozvoja cykloturistiky ▪ predpoklady rozvoja zimnej lyžiarskej turistiky ▪ kultúrne pamiatky – bojová technika – sovietsky tank T-34 z 2. svetovej vojny ▪ blízka dostupnosť kúpaliska, klziska ▪ zachovávanie tradičných remesiel ▪ výhodná geografická poloha ▪ dobré podmienky na chov rýb a poľovníctvo, ▪ blízkosť miest Stropkov, Svidník, Prešov, Bardejov ▪ blízkosť atrakcií, pamiatok, prírodného skanzému, drevených kostolíkov, rekreačných oblastí ▪ potenciál pre budovanie cyklotrás ▪ tradícia festivalov v blízkom okresnom meste ▪ možnosť štúdia oborov cestového ruchu vo Svidníku 	<ul style="list-style-type: none"> ▪ absencia informačných služieb a propagačných materiálov ▪ nevyužitý priestor na prestavbu ubytovacích zariadení ▪ nedobudované a neoznačené turistické chodníky a cyklochodníky ▪ absencia spolupráce so susediacimi regiónmi ▪ slabá propagácia remesiel v lokalite ▪ nepripravenosť obyvateľov na poskytovanie služieb cestového ruchu ▪ absencia turistických informačných tabúl ▪ chýbajú pohostinské zariadenia s podávaním tradičných jedál ▪ nepripravenosť na poskytovanie služieb lovného cestového ruchu (poľovníctvo a rybárstvo)
Príležitosti	Ohrozenia
<ul style="list-style-type: none"> • podpora malých a stredných podnikateľov v CR zo strany štátu • spolupráca s informačnými centrami • regionálne a nadregionálne sieťovanie samospráv • masívna podpora CR zo strany štátu • sieťovanie s centrami CR v regióne 	<ul style="list-style-type: none"> • legislatíva obmedzujúca rozvoj turizmu • klimatické riziká • zlé postavenie Slovenska a regiónu na trhu cestového ruchu



5. Oblasť: Sociálna oblasť a zdravotníctvo

Vízia: „V obci funguje všestranná sieť sociálnych služieb. Zdravotnícke služby v dostatočnej miere a vzdialenosti sú poskytované v okresnom meste.“

Silné stránky	Slabé stránky
<ul style="list-style-type: none"> ▪ poliklinika vo Svidníku ▪ ambulancie pediatrov, praktických lekárov a odborných lekárov ▪ lekárne vo Svidníku ▪ existujúce vhodné priestory pre rozvoj sociálnych služieb, ▪ opatrovateľské služby v obci 	<ul style="list-style-type: none"> ▪ neexistujúci dom smútku ▪ chýbajúce vývarovne pre poskytovanie stravy ▪ chýbajúca prepravná služba pre chorých a sociálne odkázaných ▪ chýbajú poradenské centrá pre nezamestnaných ▪ absencia služieb pre chorých a sociálne odkázaných občanov (absencia terénnych sociálnych služieb)
Príležitosti	Ohrozenia
<ul style="list-style-type: none"> • vznik a angažovanie mimovládnych organizácií v sociálnej a zdravotníckej oblasti • kooperácia v rámci regiónu a euroregiónu • získavanie prostriedkov EÚ 	<ul style="list-style-type: none"> • prevládanie konzumného spôsobu života • nepriaznivý demografický vývoj • zhoršovanie stavu životného prostredia



6. Oblasť: Vzdelanie, kultúra a šport

Vízia k vzdelávaniu (+ľudské zdroje): „V obci, resp. v prijateľnej vzdialenosti od obce je zabezpečená možnosť všestranného vzdelávania obyvateľov v súlade s potrebami trhu práce a obyvateľov.“

Vízia ku kultúre a športu: „V obci sú vytvorené podmienky pre voľno časové aktivity obyvateľov.“

Silné stránky	Slabé stránky
<ul style="list-style-type: none"> ▪ existencia základných a materských škôl v blízkosti obce vo Svidníku ▪ existencia stredných škôl a gymnázií vo Svidníku ▪ výučba jazykových kurzov vo Svidníku ▪ existencia Základnej umeleckej školy vo Svidníku ▪ existujúci kultúrny dom ▪ existencia periodických aktivít: Deň detí, Deň matiek, posedenia s dôchodcami, Mikuláš ▪ usporadúvajú sa športové turnaje obecné aj medzi obecné ▪ gréckokatolícky chrám z r. 1914 ▪ Jednota – klub dôchodcov ▪ Dobrovoľný hasičský zbor ▪ Poľovnícke združenie ▪ Stretnutie rodákov obce pri väčších spoločenských akciách 	<ul style="list-style-type: none"> ▪ chýbajúci amfiteáter na kultúrne podujatia v lete ▪ absencia atraktívnych študijných odborov potrebných na trhu práce ▪ nízka ponuka rekvalifikačných kurzov ▪ nedostatok kurzov PC (pre starších občanov a ostatných dôchodcov) ▪ nefungujú vzdelávacie aktivity 3. veku ▪ nedostatok verejných priestranstiev ▪ nedostatočná kapacita športovísk v športovom areáli ▪ absencia múzea ▪ chýbajúce kluby pre mládež ▪ absencia riadených klubových činností
Príležitosti	Ohrozenia
<ul style="list-style-type: none"> • kultúrne výmeny na regionálnej a nadregionálnej úrovni • príprava a realizácia projektov EÚ • podpora kultúry, vzdelávania a športu podnikateľskými subjektmi a sponzormi • spolupráca obce s okolitými samosprávami a organizáciami 	<ul style="list-style-type: none"> • klesajúci počet žiakov na školách • deštruktívny vplyv západnej kultúry • odliv mladých ľudí z obce a regiónu • negatívny demografický vývoj



1. VÍZIE do roku 2013

Oblasť: Technická infraštruktúra

Vízia k technickej infraštruktúre

„Technická infraštruktúra v obci spĺňa požiadavky obyvateľov. Obec Svidnička má zrekonštruovanú a dobudovanú komplexnú technickú infraštruktúru.“

Oblasť: Životné prostredie

Vízia k životnému prostrediu (+prírodné zdroje)

„V roku 2013 je v obci Svidnička nádherné, čisté a zdravé životné prostredie, s prekrásnymi domami, parkmi, predzáhradkami a okolím.“

Oblasť: Ekonomická aktivita obyvateľstva

Vízia k Ekonomickej aktivite (+prírodné zdroje +ľudské zdroje)

„Ekonomické aktivity v obci sú zamerané na využívanie prírodných zdrojov a rozvoj služieb“.

Oblasť: Cestovný ruch

Vízia k cestovnému ruchu

„V obci je rozvinutý cestovný ruch vo vidieckom prostredí. Tvorí alternatívu pre zamestnávanie sa občanov. Obec je častým miestom pobytu hostí zo Slovenska a zahraničia.“

Oblasť sociálna

Vízia k sociálnej oblasti a zdravotníctvu

„V obci funguje všestranná sieť sociálnych služieb. Zdravotnícke služby v dostatočnej miere a vzdialenosti sú poskytované v okresnom meste vo Svidníku.“

Oblasť: Vzdelávanie, kultúra a šport

Vízia k vzdelávaniu (+ľudské zdroje)

„V obci, resp. v prijateľnej vzdialenosti od obce je zabezpečená možnosť všestranného vzdelávania obyvateľov v súlade s potrebami trhu práce a obyvateľov.“

Vízia ku kultúre a športu

„V obci sú vytvorené podmienky pre voľno časové aktivity obyvateľov.“



2. IDENTIFIKOVANÉ PROBLÉMY



Oblasť: Technická infraštruktúra

Problém 1 : Nedostatočná a zastaraná technická infraštruktúra v obci

- Cieľ 1.1:** Dobudovať kanalizáciu a čističku odpadových vôd
- Cieľ 1.2:** Zrekonštruovať miestne cestné komunikácie
- Cieľ 1.3:** Zrekonštruovať miestny vodovod a zabezpečiť bezporuchovosť vodovodnej siete
- Cieľ 1.4:** Zrekonštruovať obecné budovy potrebné na ďalší rozvoj obce
- Cieľ 1.5:** Upraviť plochy zastávok pre verejnú autobusovú dopravu
- Cieľ 1.6:** Riešiť obmedzené dopravné spoje počas víkendov
- Cieľ 1.7:** Riešiť s VÚC Prešov rekonštrukciu cesty III. triedy prechádzajúcej obcou
- Cieľ 1.8:** Skvalitniť a rozšíriť parkovacie plochy v rámci obce

Problém 2: Chýbajúce časti technickej infraštruktúry v obci

- Cieľ 2.1:** Vybudovať chodníky
- Cieľ 2.2:** Vybudovať cyklochodníky a pešie chodníky v obci s prepojením na susedné obce a mesto Svidník
- Cieľ 2.3:** Skvalitniť protipožiarnu ochranu v obci vybudovaním hydrantov

Oblasť: Životné prostredie

Problém 1: Nedostatky v separovanom zbere

- Cieľ 1.1:** Skvalitniť a zefektívniť využívanie separovania v obci s prepojením na mikroregión „Údolie smrti“

Problém 2: Nízke ekologické povedomie občanov

- Cieľ 2.1:** Zvýšiť ekologické povedomie občanov
- Cieľ 2.2:** Estetizovať verejné priestranstvá v centre obce
- Cieľ 2.3:** Preferovať ekologicky čisté a obnoviteľné zdroje vykurovania



Problém 3: Nízka zeleň na jestvujúcom cintoríne a na brehoch vodného toku

Cieľ 3.1: Doriešiť nízku zeleň na jestvujúcom cintoríne s využitím autochtonných druhov drevín

Oblasť: Ekonomická aktivita obyvateľstva

Problém 1: Nízky štandard služieb poskytovaných obyvateľom obce

Cieľ 1.1: Zvýšiť štandard služieb pre obyvateľstvo

Oblasť: Cestovný ruch

Problém 1 : Nedostatok zdrojov informácií pre domácich a návštevníkov obce, slabé zviditeľňovanie obce

Cieľ 1.1: Zabezpečiť pre účastníkov cestovného ruchu zdroje informácií o obci, mikroregióne a dianí vo vybranej lokalite

Cieľ 1.2: Iniciovať a finančne podporovať vznik a funkčnosť turistického informačného centra v mikroregióne „Údolie smrti“.

Cieľ 1.3: Zviditeľňovať obec v rámci dostupných možností

Problém 2: Nedostatočná ponuka služieb a ďalších atraktivít pre účastníkov cestovného ruchu

Cieľ 2.1: Pripraviť pre účastníkov cestovného ruchu komplexnú ponuku vo forme balíkov služieb cestovného ruchu prostredníctvom možného turistického centra v mikroregióne

Cieľ 2.2: Iniciovať a finančne podporiť vybudovanie zariadení pre turizmus a zimné športy v obci

Problém 3: Nedostatok ubytovacích a stravovacích služieb na súkromí

Cieľ 3.1: Zabezpečiť dostatok ubytovacích a stravovacích služieb v obci ponukou medzi obyvateľmi, ktorí majú voľné ubytovacie kapacity v domoch

Problém 4: Nepripravenosť obyvateľov na poskytovanie služieb cestovného ruchu

Cieľ 4.1: Využívať ponuky vzdelávacích inštitúcií na vzdelávanie, rekvalifikačné kurzy pre obyvateľov v technológii poskytovania služieb cestovného ruchu (ubytovacích, stravovacích, sprievodcovských atď.)



Oblasť: Sociálna oblasť

Problém 1: Nevybudovaný dom smútku

Cieľ 1.1: Vybudovať dom smútku

Problém 2: Chýba denný stacionár pre chorých a odkázaných

Cieľ 2.1: Zabezpečiť prevádzku denného stacionára pre chorých a odkázaných v obci, alebo v mieste dostupnom pre obyvateľov obce

Problém 3: Chýbajúca prepravná sociálne služby

Cieľ 3.1: Iniciovať a pomôcť zriadenie prepravnej sociálnej služby v mikroregióne „Údolie smrti“.

Oblasť: Vzdelávanie, kultúra a šport

Problém 1: Chýbajú aktuálne vzdelávacie aktivity pre občanov

Cieľ 1: Zabezpečiť pre občanov absentujúce vzdelávacie aktivity

Problém 2: Chýbajú: kompletný športový areál, oddychové zóny a verejné priestranstvá

Cieľ 2: Doplniť existujúci športový areál o ďalšie športoviská, vybudovať oddychové zóny a verejné priestranstvá pre voľno časové aktivity občanov

Problém 3: Nedostatok príležitostí pre ekonomické bývanie mladých obyvateľov

Cieľ 3: Zvýšiť ekonomickú dostupnosť bývania v obci

Problém 4: Absencia múzea

Cieľ 4: Vytvoriť v obci múzeum tradícií hmotnej a duchovnej ľudovej kultúry

Problém 5: Chýba klubové zariadenie pre mladých

Cieľ 5: Zabezpečiť v obci zriadenie klubu pre mladých a naplnenie užitočných činností pre voľný čas mládeže

Problém 6: Chýba prírodný amfiteáter na kultúrne podujatia v lete

Cieľ 6: Zabezpečiť výstavbu prírodného amfiteátra

Problém 7: Lyžiarsky vlek je v nefunkčnom stave

Cieľ 7: Zabezpečiť rekonštrukciu vleku a uviesť lyžiarsky vlek do prevádzky



3. STRATÉGIA ROZVOJA



Oblasť: Technická infraštruktúra

Problém 1 : Nedostatočná a zastaraná technická infraštruktúra v obci **Opatrenie 1: Rozvoj a modernizácia technickej infraštruktúry**

Cieľ 1.1 Dobudovať kanalizáciu a čističku odpadových vôd

- 1.1.1 Zistiť možnosti moderných a nových ČOV
- 1.1.2 Zabezpečiť získanie finančných prostriedkov pre dobudovanie kanalizácie a ČOV v správe obce

Cieľ 1.2: Zrekonštruovať miestne cestné komunikácie a vybudovať chodníky v častiach, kde je to nevyhnutné pre bezpečnosť občanov

- 1.2.1 Vypracovať štúdiu rekonštrukcie miestnych komunikácií
- 1.2.2 Vypracovať projektovú dokumentáciu rekonštrukcie miestnych komunikácií v obci, vrátane chodníkov pre peších
- 1.2.3 Zabezpečiť finančné prostriedky na rekonštrukciu miestnych komunikácií
- 1.2.4 Kompletne zrekonštruovať miestne komunikácie, vrátane chodníkov pre peších tam, kde je ohrozovaná ich bezpečnosť

Cieľ 1.3 Zrekonštruovať miestny vodovod a zabezpečiť bezporuchovosť vodovodnej siete

Alternatíva 1: Vodovody sú v správe VVS, a.s. Košice

- 1.3.1 V spolupráci obcí a VVS, a.s. Košice zrekonštruovať vodovodnú sieť v obci

Alternatíva 2: Vodovody sú v správe obce

- 1.3.2 Vypracovať projekt na získanie finančných prostriedkov pre technickú dokumentáciu rekonštrukcie obecného vodovodu a predložiť ho v rámci aktuálnych grantových schém
- 1.3.3 Vypracovať technickú dokumentáciu rekonštrukcie obecného vodovodu
- 1.3.4 Vypracovať projekt na získanie finančných prostriedkov na rekonštrukciu obecného vodovodu
- 1.3.5 Rekonštruovať vodovodnú sieť v obci

Cieľ 1.4: Zrekonštruovať obecné budovy potrebné na ďalší rozvoj obce

- 1.4.1 Definovať, kategorizovať a sumarizovať stav všetkých obecných budov



- 1.4.2 Vypracovať projekt na získanie finančných prostriedkov pre technickú dokumentáciu rekonštrukcie jednotlivých kategórií obecných budov a predložiť ho v rámci aktuálnych grantových schém
- 1.4.3 Vypracovať technickú dokumentáciu rekonštrukcie jednotlivých kategórií obecných budov
- 1.4.4 Vypracovávať, predkladať projekty na rekonštrukciu jednotlivých kategórií obecných budov a predkladať ich v rámci aktuálnych grantových schém

Cieľ 1.5: Upraviť plochy zastávok pre verejnú autobusovú dopravu

- 1.5.1 Vypracovať projekt na získanie finančných prostriedkov pre technickú dokumentáciu rekonštrukcie jednotlivých kategórií zastávok a predložiť ho v rámci aktuálnych grantových schém
- 1.5.2 Vypracovať technickú dokumentáciu rekonštrukcie jednotlivých zastávok
- 1.5.3 Zrekonštruovať pôvodné čakárne autobusových zastávok

Cieľ 1.6 : Riešiť obmedzené dopravné spoje počas víkendov

- 1.6.1 Prehodnotiť v obci potrebu a možnosti zavedených autobusových spojov
- 1.6.2 Vytípovať najvhodnejšie spoje
- 1.6.3 Preskúmať možnosti financovania dodatočných autobusových spojov počas víkendov

Cieľ 1.7: Riešiť s VÚC Prešov rekonštrukciu cesty III. triedy prechádzajúcej obcou

- 1.7.1 Urgovať na VÚC s dôrazom na potrebu riešenia rekonštrukcie cesty s opotrebovaným povrchom
- 1.7.2 Vyvíjať primeraný tlak na kompetentných VÚC vo veci rekonštrukcie cesty

Cieľ 1.8: Skvalitniť a rozšíriť parkovacie plochy v rámci obce

- 1.8.1 Vypracovať technickú dokumentáciu na skvalitnenie a rozšírenie parkovacích plôch v rámci obce
- 1.8.2 Vypracovať projekt na získanie finančných prostriedkov pre technickú dokumentáciu na skvalitnenie a rozšírenie parkovacích plôch
- 1.8.3 Skvalitniť a rozšíriť parkovacie plochy v rámci obce

Problém 2: Chýbajúce časti technickej infraštruktúry v obci

Opatrenie 2: Výstavba a doplnenie chýbajúcich častí infraštruktúry

Cieľ 2.1: Vybudovať chodníky

Cieľ 2.2: Vybudovať cyklochodníky a pešie chodníky v obci s prepojením na susedné obce a Svidník



- 2.2.1 Vypracovať štúdiu riešenia cyklistických chodníkov v obci a jej okolí
- 2.2.2. Vypracovať štúdiu riešenia chodníkov pre peších v obci
- 2.2.3 V nadväznosti na MPV a PTR vypracovať a predložiť projekty pre vybudovanie chodníkov pre peších a pre cyklistov v obci a v okolí
- 2.2.4 Vybudovať cyklistické chodníky

Cieľ 2.3: Skvalitniť protipožiarnu ochranu v obci vybudovaním hydrantov

- 2.3.1 Vypracovať štúdiu na vybudovanie systému hydrantov a protipožiarnych opatrení
- 2.3.2 Vypracovať projekt budovania systému hydrantov a protipožiarnych opatrení a predložiť ho v rámci aktuálnych grantových schém
- 2.3.3 Vybudovať systém hydrantov a protipožiarnych opatrení

Oblasť: Životné prostredie

Problém 1: Nedostatky v separovanom zbere

Opatrenie 1: Zlepšiť technickú a technologickú realizáciu zberu separovaného odpadu

Cieľ 1.1: Skvalitniť a zefektívniť využívanie separovania v obci

- 1.1.1 Prehodnotiť možnosti používania viacerých typov zberných nádob
- 1.1.2 Vytipovať najvhodnejší typ zbernej nádoby na separovaný zber
- 1.1.3 Prehodnotiť možných budúcich odberateľov separovaného odpadu
- 1.1.4 Prehodnotiť existujúce zmluvy s odberateľmi separovaného odpadu
- 1.1.5 Identifikovať typ a množstvo produkovaného separovaného odpadu
- 1.1.6 Identifikovať možných odberateľov separovaného odpadu
- 1.1.7 Vytipovať lokality v MR vhodné na spádové kompostové miesta
- 1.1.8 Propagovať najlepších, najpocitivejších a najúspešnejších separátorov v obci
- 1.1.9 Znižovať poplatky za TKO tým, ktorí separujú

Problém 2: Nízke ekologické povedomie občanov

Opatrenie 2: Zvyšovanie ekologického povedomia občanov

Cieľ 2.1: Zvýšiť ekologické povedomie občanov

- 2.1.1 Propagovať problematiku životného prostredia a ekológie v obci prostredníctvom plagátov, akcií v školách, rozhlasových relácií...
- 2.1.2 Propagovať problematiku životného prostredia a ekológie obci prostredníctvom spoločných vzdelávacích a preventívnych akcií detí a rodičov
- 2.1.3 Pokutovať a sankcionovať občanov, ktorí porušujú zákony venované ochrane životného prostredia
- 2.1.4. Prijatť v obci VZN o odpadoch a sankcionovať ich porušenia



- 2.1.5 Vypracovať projekty na dostupné grantové schémy venované propagácii zdravého životného prostredia
- 2.1.6 Vytvoriť v obci združenie občanov aktívnych v oblasti životného prostredia
- 2.1.7 Realizovať informačné kampane s tematikou kompostovania a separácie

Oblasť: Ekonomická aktivita obyvateľstva

Problém 1: Nízky štandard služieb poskytovaných obyvateľom

Opatrenie 1: Podpora rozvoja nových a existujúcich podnikov služieb pre obyvateľstvo

Cieľ 1.1: Zvýšiť štandard služieb

- 1.1.1 Analyzovať potreby poskytovania služieb v obci
- 1.1.2 Vytvoriť zoznam služieb, ktoré v obci absentujú
- 1.1.3 Vytvoriť zoznam objektov a prevádzok vhodných na poskytovanie služieb v obci
- 1.1.4 Ponúknuť zoznam objektov a prevádzok existujúcim poskytovateľom služieb

Oblasť: Cestovný ruch

Problém 1 : Nedostatok zdrojov informácií pre domácich a návštevníkov obce, slabé zviditeľňovanie obce

Opatrenie 1: Zvýšenie dostupných zdrojov informácií pre domácich a návštevníkov a podpora aktivít na zviditeľňovanie obce

Cieľ 1.1: Zabezpečiť pre účastníkov cestovného ruchu zdroje informácií o obci, mikroregióne a dianí v celej lokalite

- 1.1.1 Vydať informačnú brožúru pre účastníkov cestovného ruchu a ostatných hostí s informáciami o obci
- 1.1.2 Inštalovať v uzlových bodoch obce tabule s informáciami o kultúrnych a spoločenských podujatiach
- 1.1.3 Realizovať v obci kultúrno-spoločenské podujatia za účelom spoznávania histórie obce a okolia
- 1.1.4 Realizovať dotazníkový prieskum za účelom zistenia predpokladov rozvoja cestovného ruchu v obci
- 1.1.5 Identifikovať a osloviť miestne osobnosti vhodné na prácu pre rozvoj cestovného ruchu
- 1.1.6 Preškoliť vytipovaných občanov v oblasti práce v cestovnom ruchu
- 1.1.7 Podpora a realizácia projektov medzinárodnej spolupráce
- 1.1.8 Doplniť a sfunkčniť web stránku obce Svidnička



Ciel' 1.2: Iniciovať a finančne podporovať vznik a funkčnosť turistického informačného centra v mikroregióne „Údolie smrti“

1.2.1 Zriadiť turisticko-informačnú kanceláriu (ďalej len TIK) s pôsobnosťou pre mikroregión „Údolie smrti“

Ciel' 1.3: Zviditeľňovať obec v rámci dostupných možností

1.3.1 Zabezpečiť účasť z obce na organizovaných kongresových podujatiach venovaných cestovnému ruchu (výstavy, prezentácie, veľtrhy...)

1.3.2 Oslovovať poskytovateľov/sprostredkovateľov služieb CR za účelom zviditeľňovania obce

1.3.3. Organizovať a podporovať tradičné dedinské jarmoky

1.3.4. Podporovať prevádzky drobných remeselníkov s cieľom propagovať a predávať tradičné ľudovomelečné výrobky

Problém 2: Nedostatočná ponuka služieb a ďalších atraktivít pre účastníkov cestovného ruchu

Opatrenie 2: Zvýšiť atraktivitu prostredia skvalitňovaním základných a doplnkových služieb pre účastníkov CR

Ciel' 2.1: Pripraviť pre účastníkov cestovného ruchu komplexnú ponuku vo forme balíkov služieb cestovného ruchu

2.1.1 Prehodnotiť v obci organizovanie aktivít a ponuku atrakcií, ktoré sú vhodné pre účastníkov cestovného ruchu

2.1.2 Zosumarizovať ponuku aktivít v obci a v ostatných obciach mikroregiónu „Údolie smrti“ a pripraviť kalendár aktivít a atrakcií

2.1.3 Vypracovať ponuku/balík aktivít a služieb, ponúknuť ich účastníkom prostredníctvom TIK-u, cestovnej agentúry alebo cestovných kancelárií.

2.1.4 Zverejňovať informácie o podujatiach v obci v kultúrnom a turistickom občasníku

2.1.5 Prehodnotiť možnosti doplnkových aktivít a atrakcií pre účastníkov cestovného ruchu.

Ciel' 2.2: Iniciovať a podporiť vybudovanie zariadení pre turizmus a zimné športy v obci

2.2.1 Zmapovať možnosti vybudovania zariadení

2.2.2 Vypracovať štúdiu a projektovú dokumentáciu na výstavbu

2.2.3 Vypracovať projekt a predložiť projekt na výstavbu týchto zariadení

2.2.4 Postaviť a sprevádzkovať zariadenia

Problém 3: Nedostatok ubytovacích a stravovacích kapacít na súkromí

Opatrenie: Podporovať podnikateľské aktivity obyvateľov v CR

Ciel' 3.1: Zabezpečiť dostatok ubytovacích a stravovacích služieb v obci ponukou medzi obyvateľmi, ktorí majú voľné ubytovacie kapacity v domoch

3.1.1 Realizovať prieskum možností využitia miestnych ubytovacích a stravovacích kapacít v obci



- 3.1.2 Vytipovať a osloviť jednotlivcov, ktorí majú kapacity a sú schopní a ochotní poskytovať služby v cestovnom ruchu
- 3.1.3. Poskytovať vytipovaným jednotlivcom potrebné informácie o cestovnom ruchu, informácie v oblasti poskytovania služieb v cestovnom ruchu, pracovno-právne informácie v oblasti cestovného ruchu
- 3.1.4 Vytipovať a vytvoriť priestory v obci vhodné na stanovanie a kempovanie
- 3.1.5 Skontaktovať dodávateľov služieb s cestovnými agentúrami a TIK-om na zabezpečenie odbytu služieb

Problém 4: Nepripravenosť obyvateľov na poskytovanie služieb cestovného ruchu

Opatrenie 4: Vzdelávanie obyvateľov v technológii poskytovania služieb CR, v ústretovosti a komunikatívnosti k hosťom

Cieľ 4.1: Využívať ponuky vzdelávacích inštitúcií na vzdelávanie, rekvalifikačné kurzy pre obyvateľov v technológii poskytovania služieb cestovného ruchu (ubytovacích, stravovacích, sprievodcovských atď.)

- 4.1.1 Organizovať vzdelávacie aktivity na oboznámenie sa občanov s možnosťami rozvoja cestovného ruchu a technológiou poskytovania služieb
- 4.1.2 Oboznamovať občanov s legislatívou súvisiacou s poskytovaním služieb vidieckeho cestovného ruchu
- 4.1.3 Kontaktovať občanov s TIK-mi, cestovnými kancelármi a cestovnými agentúrami na vytváranie produktov cestovného ruchu, ich manažment a marketingové aktivity
- 4.1.3 Zapájať občanov do aktívnej účasti a organizácie masových spoločensko-kultúrnych a športových podujatí

Oblasť: Sociálna oblasť

Problém 1: Nevybudovaný dom smútku

Opatrenie 1: Vybudovať dom smútku

Cieľ 1.1.: Iniciovať a zabezpečiť výstavbu domu smútku

- 1.1.1 Vypracovať technickú dokumentáciu na výstavbu domu smútku
- 1.1.2 Vypracovať projekt na získanie finančných prostriedkov pre technickú dokumentáciu výstavby domu smútku a predkladať ich v rámci aktuálnych grantových schém
- 1.1.3 Vybudovať dom smútku

Problém 2: Chýba denný stacionár pre chorých a odkázaných

Opatrenie 2: Vytvoriť dôstojné prostredie mimo domova pre chorých a odkázaných

Cieľ 2.1: Zabezpečiť prevádzku denného stacionára pre chorých a odkázaných v obci

- 2.1.1 Preskúmať potreby poskytovania služieb „stacionára“
- 2.1.2 Analyzovať potreby obce v nadväznosti na prípravu, účel ponuku služieb stacionára
- 2.1.3 Vytipovať v obci objekt vhodný na realizáciu projektu stacionára



- 2.1.4 PTR (príprava technickej realizácie)
- 2.1.5 Pripraviť a podať projekty na rekonštrukcie objektov, prípadne výstavby objektu stacionára na dostupné možnosti čerpania financií

Problém 3: Chýbajúca prepravná sociálna služba

Opatrenie 3: Zvýšenie dostupnosti úradov, inštitúcií, obchodov a zdravotníckych zariadení pre chorých a zdravotne postihnutých

Cieľ 3.1: Iniciovať a pomôcť zriadenie prepravnej sociálnej služby v obci

- 3.1.1 Identifikovať potreby prepravnej sociálnej služby v obci
- 3.1.2 Preskúmať existenciu organizácií so skúsenosťami v poskytovaní v oblasti prepravnej sociálnej služby
- 3.1.3 Určiť poskytovateľa prepravnej sociálnej služby v obci
- 3.1.4 Preskúmať možnosti financovania prepravnej sociálnej služby v rámci dostupných grantových výziev a financovania poskytovania sociálnych služieb
- 3.1.5 Informovať občanov, inštitúcie o existencii a možnostiach využívania prepravnej sociálnej služby v obci

Oblasť: Vzdelávanie, kultúra a šport

Problém 1: Chýbajú aktuálne vzdelávacie aktivity pre občanov

Opatrenie 1: Zvýšenie kvalifikácie pracovnej sily vstupujúcej na trh práce

Cieľ 1: Zabezpečiť pre občanov absentujúce vzdelávacie aktivity

- 1.1.1 Zistiť aktuálnu potrebu vzdelávacích aktivít pre obyvateľov
- 1.1.2 Na základe zistených potrieb vzdelávania osloviť dostupných poskytovateľov vzdelania
- 1.1.3 Zabezpečiť potrebné priestory a potreby pre realizáciu vzdelávacích aktivít pre obyvateľov
- 1.1.4 Informovať obyvateľov o pripravovaných a realizovaných vzdelávacích aktivitách
- 1.1.5 Preskúmať možnosti financovania potrebných vzdelávacích aktivít
- 1.1.6 Vypracovať a podať projekty na financovanie plánovaných vzdelávacích aktivít

Problém 2: Chýbajú: kompletný športový areál, oddychové zóny a verejné priestranstvá

Opatrenie 2: Zvyšovanie atraktivity verejných priestranstiev v obci

Cieľ 2.1: Doplniť existujúci športový areál o ďalšie športoviská, vybudovať oddychové zóny a verejné priestranstvá pre voľno časové aktivity občanov



- 2.1.2 Vytipovať lokality vhodné na realizáciu výstavby športových areálov, športového centra, kúpaliska
- 2.1.2 Preskúmať možnosti financovania rekonštrukcie existujúcich a výstavby nových športovísk
- 2.1.3 PTR
- 2.1.4 Vyhľadávať informácie o dostupných finančných zdrojoch rekonštrukcie existujúcich a výstavby nových športovísk
- 2.1.5 Pripraviť a podať projekty rekonštrukcie existujúcich a výstavby nových športovísk na dostupné grantové schémy
- 2.1.6 Vyhľadávať a oslovovať potenciálnych investorov a prevádzkovateľov športovísk za účelom výstavby nových športovísk na dostupné grantové schémy

Problém 3: Nedostatok príležitostí pre ekonomické bývanie mladých obyvateľov

Opatrenie 3: Zvýšenie dostupnosti bývania v obci v bytových domoch

Cieľ 3.1 : Zvýšiť ekonomickú dostupnosť bývania pre mladých obyvateľov

- 3.1.1 Vytipovať lokality a pripraviť pozemky vhodné na výstavbu bytového domu
- 3.1.2 Preskúmať možnosti financovania výstavby nových bytových domov v správe obce (združenie finančných prostriedkov obce, záujemcov o byty, dotačných zdrojov, súkromných investorov).
- 3.1.3 PTR
- 3.1.4 Pripraviť a podať projekty na výstavbu nových bytových domov na dostupné grantové schémy

Problém 4: Absencia múzea

Opatrenie 4: Zlepšiť zázemie historických kultúrnych spoločenských a folklórnych tradícií

Cieľ 4.1: Vytvoriť v obci múzeum tradícií hmotnej a duchovnej ľudovej kultúry

- 4.1.1 Identifikovať v obci objekt vhodný na prevádzku expozície
- 4.1.2 PTR
- 4.1.3 Pripraviť a podať projekty na vytvorenie muzeálnej expozície na príslušné grantové schémy
- 4.1.4 Oslovovať existujúce múzeá a galérie za účelom inštalácie dočasných expozícií
- 4.1.5 Poskytovať obyvateľom a inštitúciám informácie o existujúcich expozíciách v lokálnom múzeu
- 4.1.6 Podporovať zapájanie sa občanov na „oživovanie“ expozície tvorivou činnosťou (ľudové remeslá, folklórne tradície)

Problém 5: Chýbajú klubové zariadenia pre mladých

Opatrenie 5: Zvyšovanie príťažlivosti klubového zariadenia pre mladých

Cieľ 5.1: Zabezpečiť v obci zriadenie klubu pre mladých a naplnenie užitočných činností pre voľný čas mládeže – internetový klub



- 5.1.1 Vytipovať v objekt vhodný na realizáciu prevádzku
- 5.1.2 Preskúmať možnosti financovania vybavenia klubového zariadenia
- 5.1.3 PTR (príprava technickej realizácie)
- 5.1.4 Pripraviť a podať projekty na zriadenie a vybavenie klubu mladých
- 5.1.5 Zriadiť a sprevádzkovať klubové zariadenie pre mladých

Problém 6: Chýba prírodný amfiteáter na kultúrne podujatia v lete

Opatrenie 6: Zabezpečiť výstavbu prírodného amfiteátra

Cieľ 6.1: Zabezpečiť výstavbu amfiteátra

- 6.1.1 Vytipovať vhodný priestor na výstavbu prírodného amfiteátra
- 6.1.2 Preskúmať možnosti financovania výstavby amfiteátra
- 6.1.3 PTR (príprava technickej realizácie)
- 6.1.4 Pripraviť a podať projekty na výstavbu amfiteátra na dostupné grantové schémy
- 6.1.5 Zabezpečiť výstavbu prírodného amfiteátra

Problém 7: Lyžiarsky vlek je v nefunkčnom stave

Opatrenie 7: Zabezpečiť rekonštrukciu vleku a uviesť lyžiarsky vlek do prevádzky

Cieľ 7.1: Zabezpečiť rekonštrukciu vleku

- 7.1.1 Usporiadať majetkovo-právne vzťahy v lokalite lyžiarskeho vleku
- 7.1.2 Preskúmať možnosti financovania rekonštrukcie lyžiarskeho vleku
- 7.1.3 PTR (príprava technickej realizácie)
- 7.1.4 Vypracovať a podať projekty na rekonštrukciu lyžiarskeho vleku na dostupné grantové schémy
- 7.1.5 Zabezpečiť rekonštrukciu lyžiarskeho vleku



4. Z Á V E R



1. Organizačné zabezpečenie

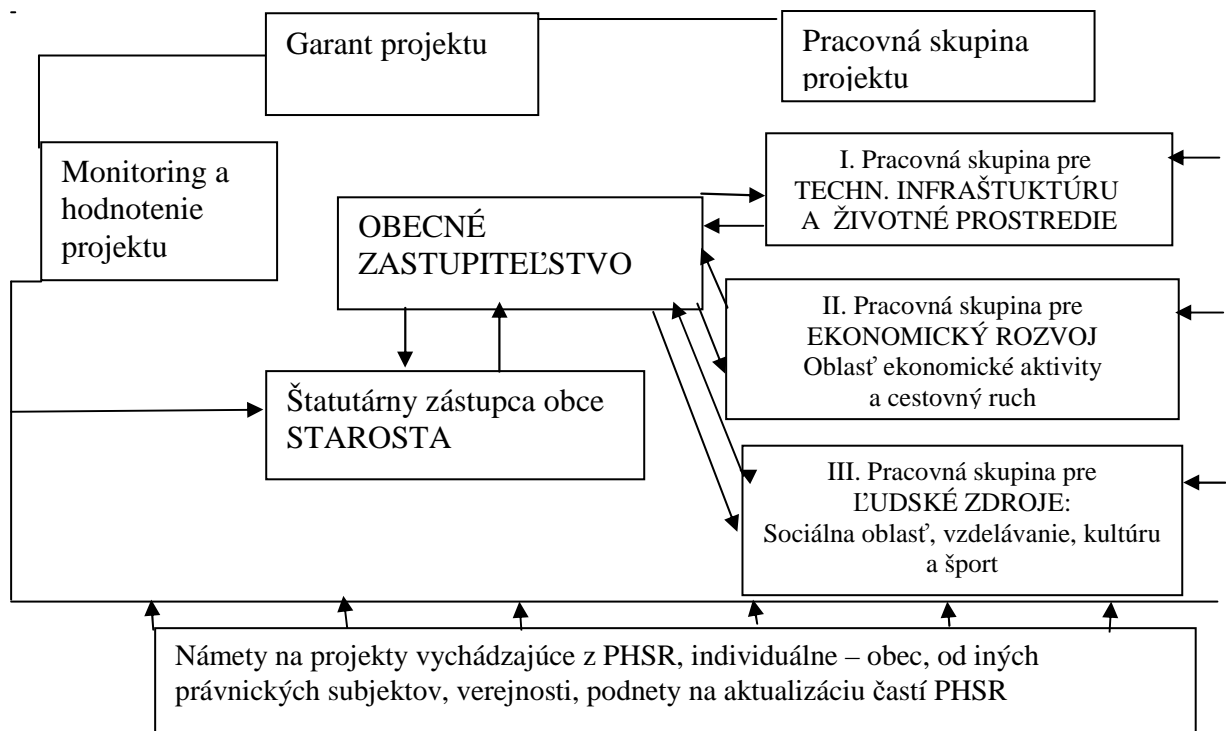
1.1 Manažment PROGRAMU hospodárskeho a sociálneho rozvoja obce Svidnička

Riadenie realizácie PHSR je založené na orgánoch obce. Ústrednú úlohu v riadení zaujíma obecné zastupiteľstvo a starosta obce. Tí sú doplnení pracovnými skupinami, ktorých prínosom bude kvalitnejšie rozhodovanie obecného zastupiteľstva a starostu obce.

Zložky manažmentu PHSR:

1. **Obecné zastupiteľstvo** – je najvyšším orgánom riadenia realizácie PHSR. Schvaľuje PHSR obce Svidnička a jeho aktualizácie. Vymedzuje činnosť pri operatívnom riadení PHSR a schvaľuje hodnotiacu správu realizácie PHSR. Menuje členov pracovných skupín pre jednotlivé problémové oblasti.
2. Starosta obce – je koordinátorom a manažérom realizácie PHSR. Navrhuje obecnému zastupiteľstvu na schválenie jednotlivé námety a podnety na realizáciu projektov.
3. Pracovné skupiny – sú vytvorené k jednotlivým problémovým oblastiam PHSR. Plnia funkciu poradného a iniciatívneho orgánu pre obecné zastupiteľstvo. Pripravujú na prerokovanie vymedzenie prioritných projektov, plán ich realizácie, využitie zdrojov financovania, plán dofinancovania projektu, monitoring, hodnotenie a dopad projektu. Pracovné skupiny sú zložené z odborníkov na jednotlivé problémové oblasti. Členov pracovnej skupiny schvaľuje obecné zastupiteľstvo.
4. Garant konkrétneho projektu – osoba, či subjekt zodpovedný za realizáciu projektu.
5. Pracovná skupina projektu – garant projektu môže stanoviť pracovnú skupinu projektu v prípade, že posúdi jej pozitívny prínos k realizácii projektu.

Obrázok: *Systém riadenia realizácie*





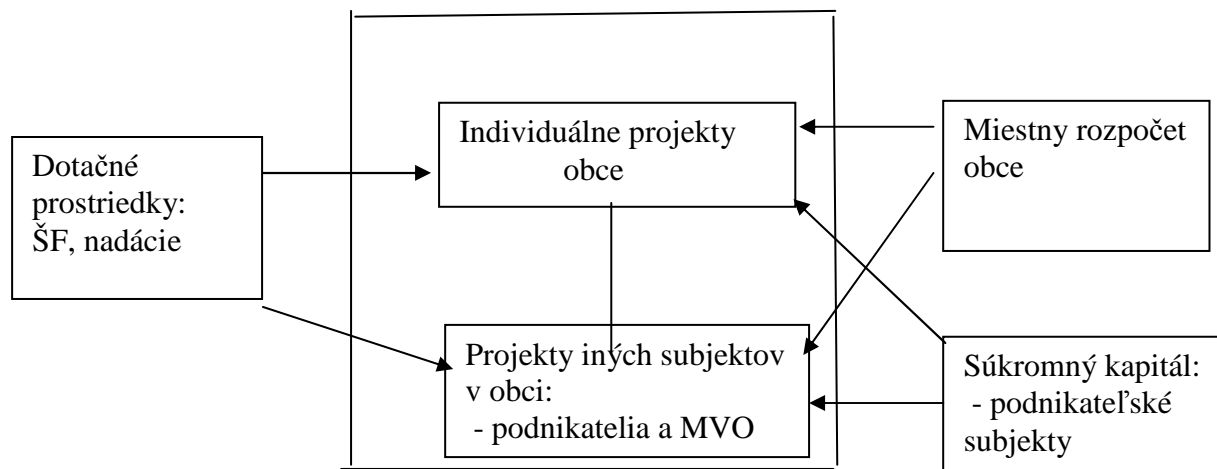
Realizácia a financovanie PHSR

PHSR bude realizovaný prostredníctvom opatrení a cieľov, vychádzajúcich z tohto PHSR, plniac jednotlivé aktivity z nich vyplývajúce. Jednotlivé akcie budú spracované v projektoch.

Projekt charakterizujeme ako realizovaný zámer investičného alebo neinvestičného charakteru.

Obrázok: Schéma financovania PHSR obce Svidnička

Projekty, vychádzajúce z opatrení, cieľov a aktivít:



1.3 Systémové zdroje financovania:

Miestny rozpočet obce je zdrojom financovania projektov obce. Miestny rozpočet môže byť zároveň príjmom účelovej dotácie na dofinancovanie projektu.

Súkromný kapitál (podnikatelia, mimovládne organizácie, spolky, združenie) sa podieľa na financovaní projektov vychádzajúcich z PHSR. Súkromný kapitál je žiaduce zapojiť do financovania projektov obce a mikroregiónu, ktoré sú prínosom pre súkromný sektor.

Dobrovoľná práca občanov obce má dlhodobé tradície na slovenskom vidieku. Vykonávajú ju, napr. miestne spolky, drobní podnikatelia pri starostlivosti o svoje prevádzky na území obce.. Vyčíslenie tejto práce je podstatné iba v prípade uznania dobrovoľnej práce ako spolupodiel žiadateľa pri financovaní projektu.

Dofinancovanie dotovaných projektov obce

Podmienkou projektov, na ktoré je žiadaná finančná podpora, je pomerný podiel žiadateľa Nenávratného finančného príspevku (NFP) na celkových nákladoch projektu. Dofinancovanie projektov obce bude vyžadovať zvýšené nároky na rozpočet obce. Súčasťou prípravy žiadateľa NFP musí byť aj plán dofinancovania projektov podľa dopadov projektu, založený na financovaní z vyššie uvedených systémových zdrojov.

1.4 Typové projekty naplňujúce PHSR obce Svidnička

Individuálne projekty obce sú založené na financovaní z miestneho rozpočtu obce, prípadne doplnené súkromným kapitálom. Obec sa môže do prípravy zapájať aj v partnerstve



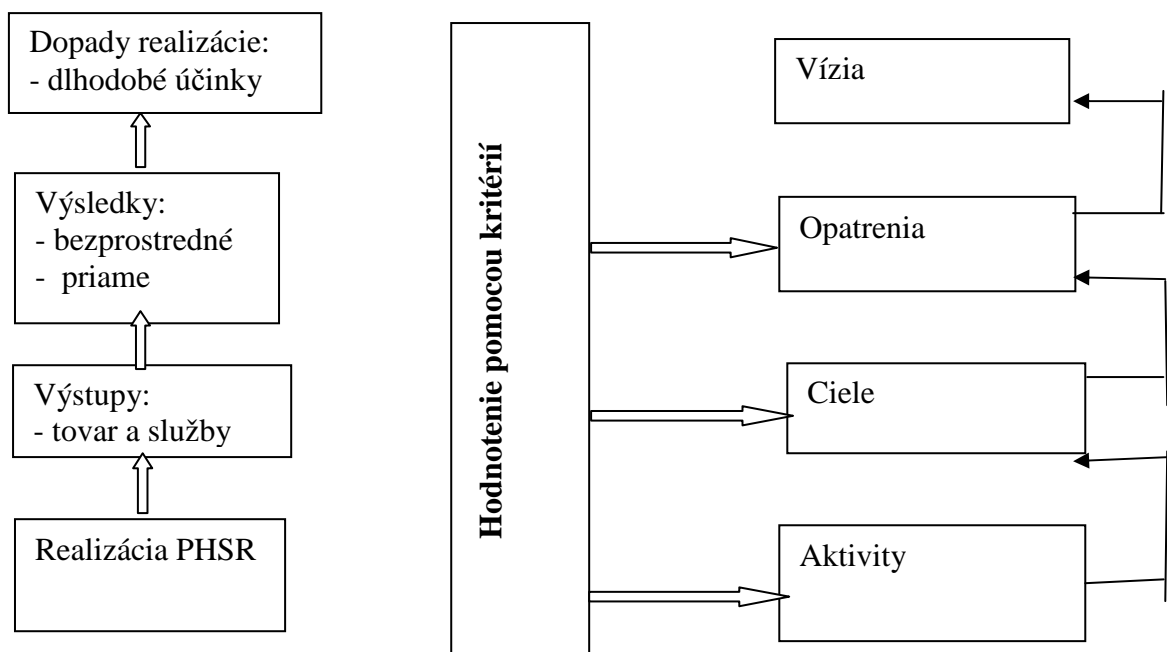
s neziskovými a ostatnými mimovládnyimi organizáciami a spolu s nimi ich aj financovať. Na väčšie investičné projekty (plynofikácia), môže obec žiadať aj financie zo štrukturálnych fondov. Príprava projektov musí však byť schválená v obecnom zastupiteľstve. Na realizáciu projektov musí obecné zastupiteľstvo schváliť ad hoc manažment projektu, ktorý bude výkonným orgánom pre každý jednotlivý projekt. Realizácia individuálnych projektov obce musí preukázateľne pozitívne ovplyvniť rozvoj a záujmy obce a jej obyvateľov.

Projekty iných subjektov (podnikateľské, mimovládnych organizácii) – účasť iných subjektov môže priniesť synergický efekt znásobenia miestnych zdrojov využiteľných na realizáciu PHSR. Tieto projekty sa môžu, v prípade pozitívneho prínosu pre rozvoj obce finančne motivovať aj z miestneho rozpočtu obce formou partnerstva žiadateľa NFP v projekte. Tieto projekty budú posudzované obecným zastupiteľstvom. Výhodná sa ukazuje podpora súkromného sektora v získavaní účelovo viazaných dotácií.

2. HODNOTENIE A AKTUALIZÁCIA PHSR

2.1 Hodnotenie realizácia PHSR

PHSR obce Svidnička nemôže byť chápaný ako nemenný, definitívny. Základom jeho úspešnej realizácie je aktualizácia a adaptácia PHSR na základe monitoringu a hodnotenia. Hodnotenie je priebežné a systematické sledovanie plnenia a vyhodnocovania. Hodnotenie je zamerané na realizáciu PHSR, na súlad výstupov a výsledkov realizácie s cieľmi, opatreniami a aktivitami, vrátane reálnych dopadov realizácie na územie obce. Výstupy, výsledky a dopady realizácie sú porovnávané so stanovenými aktivitami, opatreniami a cieľmi pomocou ukazovateľov. Indikátory (ukazovatele dopadu) sú kritéria hodnotenia, ktoré musia byť stanovené pre každý projekt pred jeho zahájením. Ukazovatele dopadu musia byť kvantitatívne, hodnotiteľné kritéria stanovujú sa tak, aby zreteľne vystihovali prínosy každého projektu. Spôsob hodnotenia je zakreslený na nasledujúcom obrázku:





Výročná hodnotiaci správa

K systematickosti hodnotenia prispeje výročná hodnotiaci správa. Pripravuje ju starosta obce a schvaľuje obecné zastupiteľstvo. Hodnotiaci správa obsahuje hodnotenie realizovaných projektov, ich výstupov, výsledkov a dopadov v súvislosti s opatreniami, cieľmi a aktivitami navrhnutými v PHSR. Súčasťou správy je odporúčenie k ďalšej realizácii PHSR, príp. návrhy na aktualizáciu časti PHSR.

2. AKTUALIZÁCIA PHSR

Cieľom aktualizácie je identifikovanie vývojových tendencií a udalostí v obci a ich využitie k aktualizácii tak, aby nedošlo k zásadnej zmene strategických priorít a postupov PHSR. Z dôvodu stability je doporučené prípadnú aktualizáciu robiť v určitých časových intervaloch. Aktualizácia sa robí v cieľoch, opatreniach a aktivitách pri strategickej časti raz za 2 až 3 roky. V akčnom pláne obce a dotačných zdrojoch financovania PHSR je aktualizácia potrebná raz ročne. Návrh aktualizácie uskutočňuje riadiaca skupina.

2.1 Hodnotenie trvalo udržateľného rozvoja obce

Trvalo udržateľný rozvoj je taký spôsob rozvoja, ktorý uspokojuje potreby prítomnosti bez toho, aby oslaboval možnosti budúcich generácií naplňovať ich vlastné potreby. Znamená predovšetkým rovnováhu medzi troma základnými oblasťami nášho života: ekonomikou, sociálnymi aspektmi a životným prostredím, taktiež rovnováhu medzi krajinami, rôznymi spoločenskými skupinami, dneškom a budúcnosťou. Hodnotenie trvalo udržateľného rozvoja by malo obyvateľom poskytovať informácie o vývoji situácie na území nezávisle od obsahu a úsilia obce o realizáciu PHSR. Bude zdrojom informácií o vývoji kvality života a dopadoch realizácia PHSR, ale i o dopadoch vnútorných tendencií, ktoré nie sú v priamom vplyve obce.

2.2 Prerokovanie PHSR obce s poslancami obecného zastupiteľstva

Spracovatelia PHSR konzultovali počas celého procesu prípravy a spracovávania zaradenie potrebných podkladov, informácií a ďalších údajov so starostom obce, odbornými a riadiacimi zamestnancami obecného úradu a občanmi, ktorí prejavili aktívny záujem pri tvorbe plánu. Všetky pripomienky, ktoré sa pri tvorbe plánu vyskytli spracovatelia doňho zapracovali.

PHSR obce Svidnička bol prerokovaný a schválený v obecnom zastupiteľstve v časti analytickej a v časti strategickej 30. januára 2009 s uvedením do zápisnice z rokovania obecného zastupiteľstva.

ZÁVER

Schválený PHSR obce Svidnička je otvorený dokument, ktorý sa môže dopĺňať o nové aktivity a opatrenia, resp. môže sa niektoré aktivity a opatrenia rušiť. Vykonateľnosť jednotlivých opatrení a dosiahnutie stanovených cieľov bude závisieť od mnohých faktorov. Najkritickejším prvkom je finančná náročnosť jednotlivých priorít. Dôležitým faktorom sú aj komplikované vlastnícke vzťahy. Realizátorom PPHSR obce Svidnička nie je len samotná obec, ale aj štátna správa a podnikateľské subjekty, preto popri financovaní z rozpočtu obce sa pri jednotlivých opatreniach počíta s viac zdrojovým financovaním.